

PV-140/ 143/ 149/ 153/ 155/ 157/ 180/ 183/ 980 /981 VPRO

Sistema PCI Video/Audio di Sorveglianza

Guida all'installazione Hardware e Driver

Tavola dei contenuti

Revisione Cronologia	錯誤! 尙未定義書籤。
1. Prima dell'installazione	3
1.1 Specificazioni prodotto.....	3
1.2 Il contenuto della confezione :	5
1.3 Come effettuare la connessione :	6
2. Informazioni prima dell'installazione	11
2.1 Porzione Hardware :	11
2.2 Porzione Software :	11
3. Installazione.....	11
3.1 Installazione Scheda di Sorveglianza PCI (per il Main Server).....	11
3.2 Installazione Driver dell'apparecchio (per il Main Server).....	11
4. Connessione Scheda I/O (PV-154)	16

Versione : 3.0
Data : 2006/11/24

Revisione cronologia

Data	Versione	Descrizione
2005/08/17	2.5	Per Security Eyes Software versione 2.490
2005/10/31	2.6	Per Security Eyes Software versione 2.506
2005/11/02	2.7	Per Security Eyes Software versione 2.507
2006/07/12	2.8	Per Security Eyes Software versione 2.518
2006/11/20	3.0	Per Security Eyes Software versione 3.003

Il nostro sito internet, www.provideo.com.tw vi dà il benvenuto nello scaricamento dell'ultima versione del manuale d'uso.

1. Prima dell'installazione

1.1 Specifiche di prodotto

(a) & (b)

	PV-140VPRO	PV-143VPRO
Interfaccia		
Bus	PCI V2.1 Conformita`	PCI V2.1 Conformita`
Video-In	BNC *4 cifre Supporto Watch Dog Supporto GPIO	BNC *4 cifre Supporto Watch Dog Supporto GPIO
Audio-In	Nessuna	Presa per telefono 3.5mm *1
Formato video	NTSC/PAL	NTSC/PAL
Software Con prodotto	1.Windows XP/2K3 (WDM) driver 2.Programma Security Eyes	1.Windows XP/2K3 (WDM) driver 2.Programma Security Eyes
Requisiti del sistema	Intel Pentium IV 1.6Ghz o superiori Minimo 256MB DRAM 2X CD ROM Drive MS Windows 2K/XP/2K3 Scheda VGA e Monitor Scheda di rete	Intel Pentium IV 1.6Ghz o superiori Minimo 256MB DRAM 2X CD ROM Drive MS Windows 2K/XP/2K3 Scheda VGA e Monitor Scheda di rete

(c) & (d)

	PV-149VPRO	PV-153VPRO
Interfaccia		
Bus	PCI V2.1/2.2 Conformita`	PCI V2.1/2.2 Conformita`
Video-In	BNC *4 cifre Supporto Watch Dog Supporto GPIO	BNC *4 cifre Supporto Watch Dog Supporto GPIO
Audio-In	Nessuna	BNC *4 cifre
Formato video	NTSC/PAL	NTSC/PAL
Software Con prodotto	1.Windows XP/2K3 (WDM) driver 2.Programma Security Eyes	1.Windows XP/2K3 (WDM) driver 2.Programma Security Eyes
Requisiti del sistema	Intel Pentium IV 1.6Ghz o superiori Minimo 256MB DRAM 2X CD ROM Drive MS Windows 2K/XP/2K3 Scheda VGA e Monitor Scheda di rete	Intel Pentium 3.0Ghz or higher Minimum 512MB DRAM 2X CD ROM Drive MS Windows 2K/XP/2K3 Scheda VGA e Monitor Scheda di rete

(e) & (f)

	PV-155VPRO	PV-157VPRO
Interfaccia Bus Video-In Audio-In	PCI V2.1/2.2 Conformita` BNC *16 cifre Supporto Watch Dog Supporto GPIO Nessuna	PCI V2.1/2.2 Conformita` BNC *16 cifre Supporto Watch Dog Supporto GPIO BNC *4 cifre
Formato video	NTSC/PAL	NTSC/PAL
Software Con prodotto	1.Windows XP/2K3 (WDM) driver 2.Programma Security Eyes	1.Windows XP/2K3 (WDM) driver 2.Programma Security Eyes
Requisiti del sistema	Intel Pentium 3.0Ghz o superiori Minimum 512MB DRAM 2X CD ROM Drive MS Windows 2K/XP/2K3 Scheda VGA e Monitor Scheda di rete	Intel Pentium 3.0Ghz or higher Minimum 512MB DRAM 2X CD ROM Drive MS Windows 2K/XP/2K3 Scheda VGA e Monitor Scheda di rete

(g) & (h)

	PV-180VPRO	PV-183VPRO
Interfaccia Bus Video-In Audio-In	PCI V2.1/2.2 Conformita` BNC *4 cifre Supporto Watch Dog Supporto GPIO Presa telefonica 3.5mm *1	PCI V2.3 Conformita` 8 / 16 porte BNC Supporto Watch Dog Supporto GPIO 8 porte BNC
Formato Video	NTSC/PAL	NTSC/PAL
Software con prodotto	1.Windows XP/2K3 (WDM) driver 2.Programma Security Eyes	1.Windows XP/2K3 (WDM) driver 2.ProgrammaSecurity Eyes
Requisiti del sistema	Intel Pentium IV 1.6Ghz o superiori Minimo 256MB DRAM 2X CD ROM Drive MS Windows 2K/XP/2K3 Scheda VGA e Monitor Scheda di rete	Intel Pentium 3.0Ghz o superiori Minimo 512MB RAM 2X CD ROM Drive MS Windows 2K/XP/2K3 Scheda VGA e Monitor Scheda di rete

(i) & (j)

	PV-980VPRO- 4 / 8	PV-981VPRO
Interfaccia		
Bus	PCI-Express X1 Conformita`	PCI-Express X1 Conformita`
Video-In	BNC *4 / 8 cifre Supporto Watch Dog Supporto GPIO	BNC *16 cifre Supporto Watch Dog Supporto GPIO
Audio-In	BNC *1 cifra	BNC *4 cifra
Formato video	NTSC/PAL	NTSC/PAL
Software con prodotto	1.Windows XP/2K3 (WDM) driver 2.Programma Security Eyes	1.Windows XP/2K3 (WDM) driver 2.Programma Security Eyes
Requisiti del sistema	Intel Pentium 2.4Ghz o superiori Minimo 512MB DRAM 2X CD ROM Drive MS Windows 2K/XP/2K3 Scheda VGA e Monitor Scheda di rete	Intel Pentium 3.0Ghz or higher Minimum 512MB DRAM 2X CD ROM Drive MS Windows 2K/XP/2K3 Scheda VGA e Monitor Scheda di rete

1.2 Contenuto della confezione :

1. Scheda PCI/PCI-Express Capture da ordinarsi
2. CD d'installazione 1 pezzo
3. Guida all'installazione Hardware e Driver 1 pezzo
4. Manuale d'uso del programma Security Eyes 1 pezzo
5. Cavo Watch Dog da ordinarsi
6. Cavo convertitoreprego controllare 1.3 per ulteriori dettagli..... da ordinarsi

Un esempio per il cavo convertitore e' il sotto-cavo D come mostrato qui di seguito :



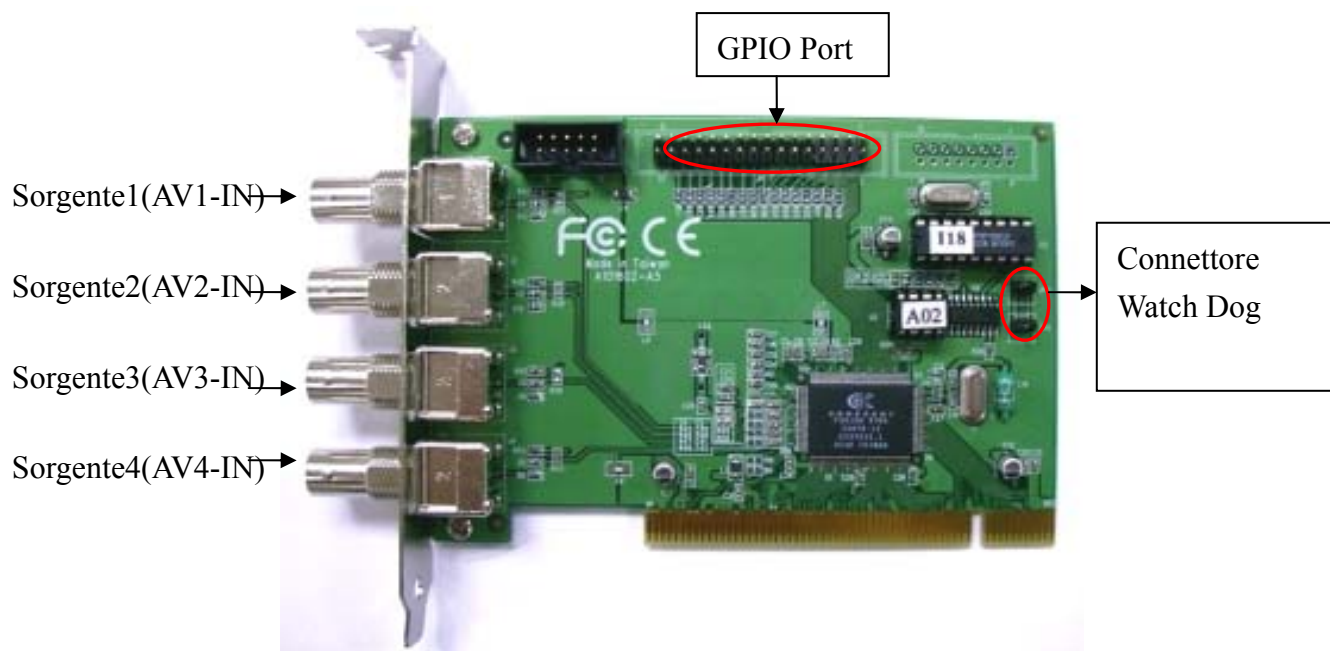
*Circa la connessione, prego vedere il prossimo capitolo per ulteriori dettagli.

1.3 Come effettuare la connessione :

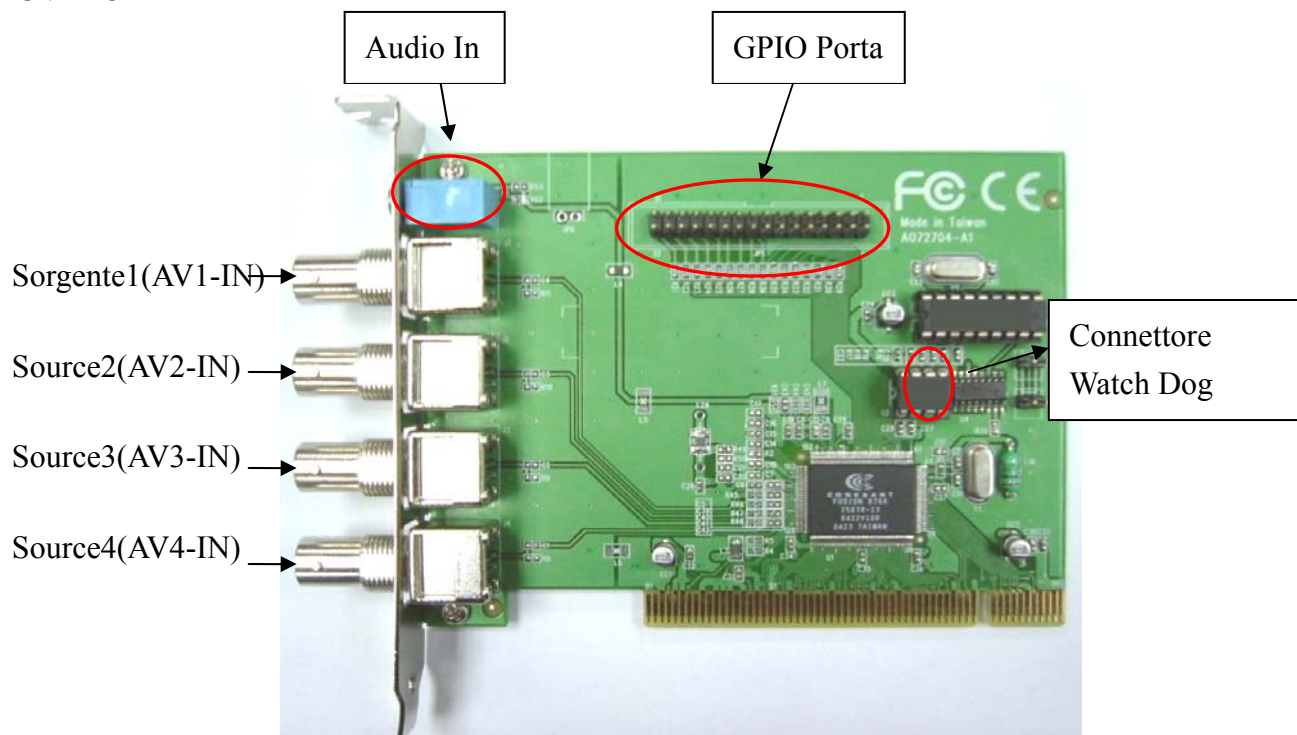
Il cavo Watch Dog deve essere connesso alla scheda “A”, controllare la presenza del segno EEPROM. Per esempio, XNN, X rappresenta la lettera alfabetica e NN rappresenta il numero. Per la scheda “A”, il segno rappresenta la 1-ma sequenza di XNN su EEPROM, se comparata con le altre schede. Per esempio, A01.

L'altro lato del CavoWatch Dog deve essere connesso con gli spinotti Reset del PC.

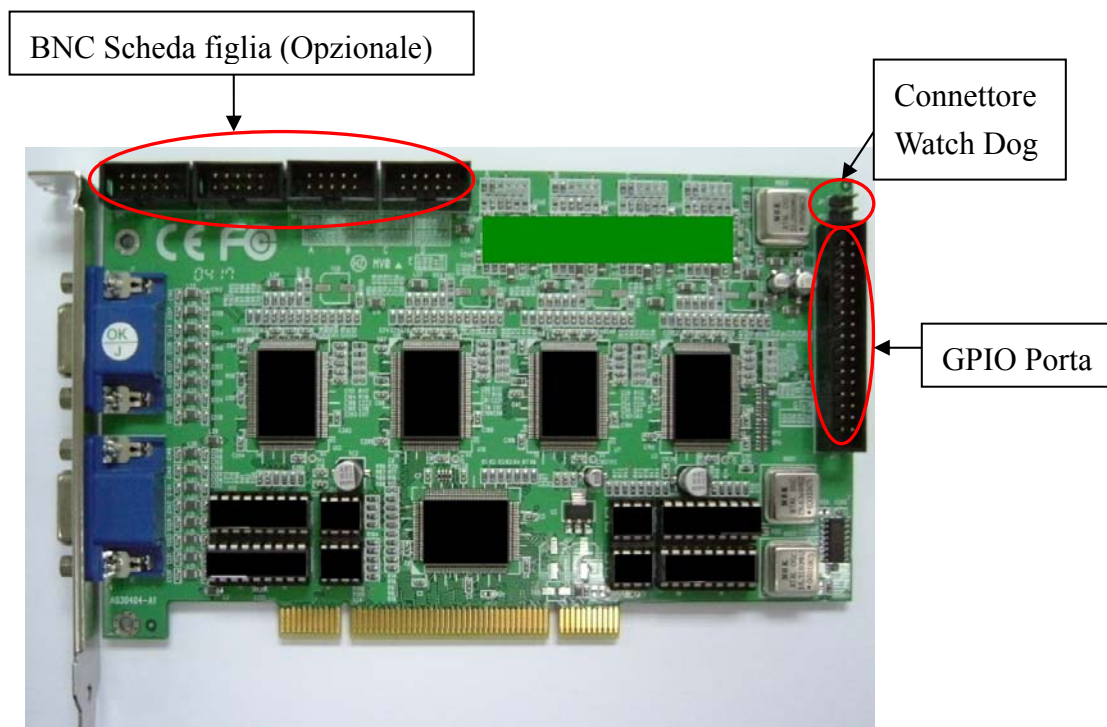
(a) PV-140VPRO



(b) PV-143VPRO

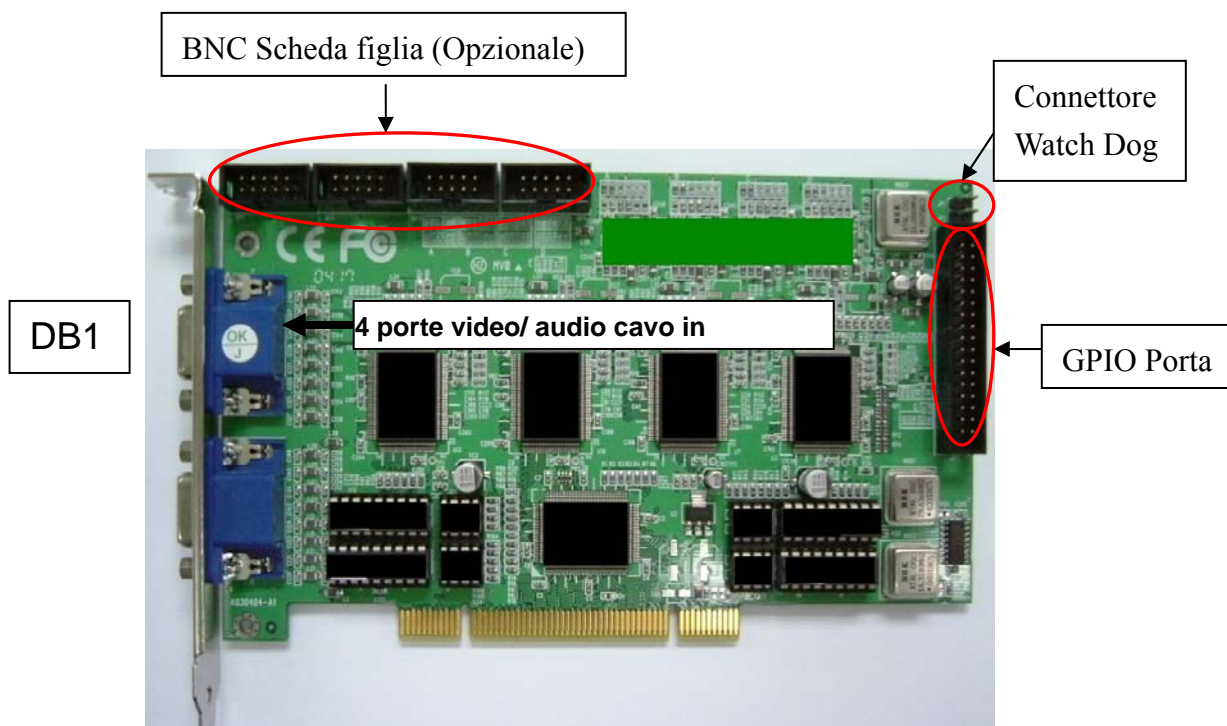


(c) PV-149VPRO



NOTA : nella confezione e' presente un sotto-cavo D 4*BNC Video d'entrata.

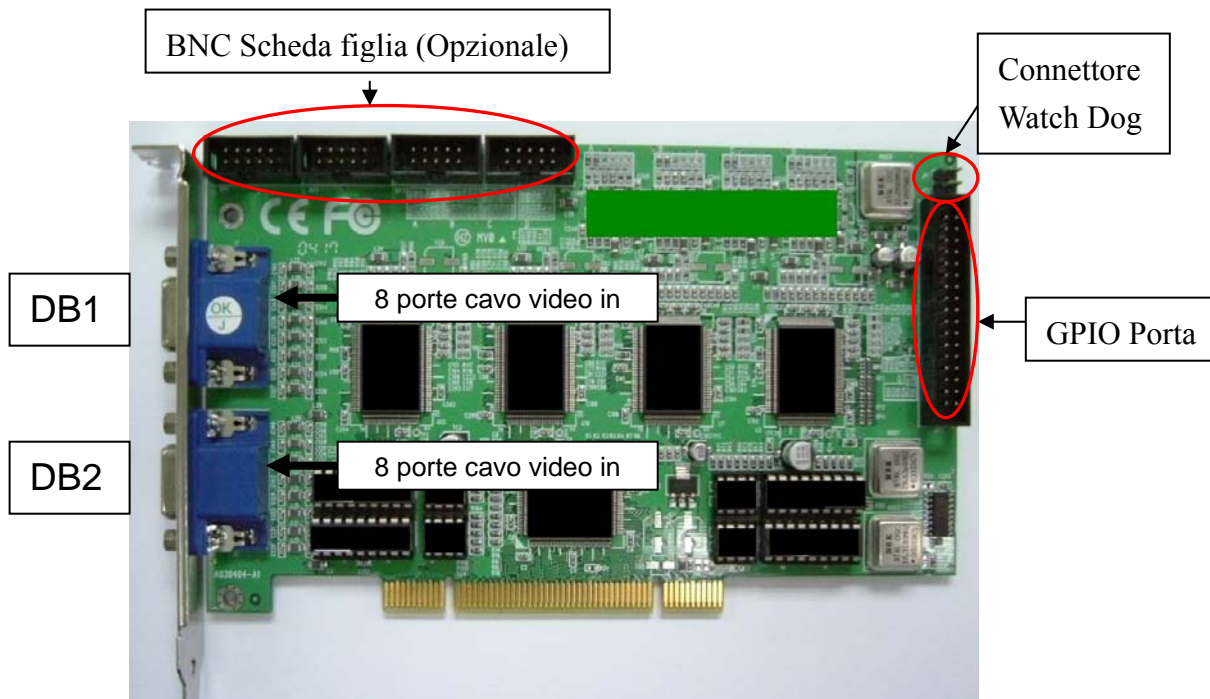
(d) PV-153VPRO



NOTA: nella confezione sono presenti un sotto-cavo D 4*BNC Video d'entrata& un sotto-cavo D 4*BNC Audio d'entrata.

DB1→ ROSSO : Cavo audio (AUD1-AUD4) CH1-CH4
BLU : Cavo video (VID1-VID4) CH1-CH4

(e) PV-155VPRO



NOTA: nella confezione sono stati forniti due sotto-cavi D 8*BNC Video d'entrata.

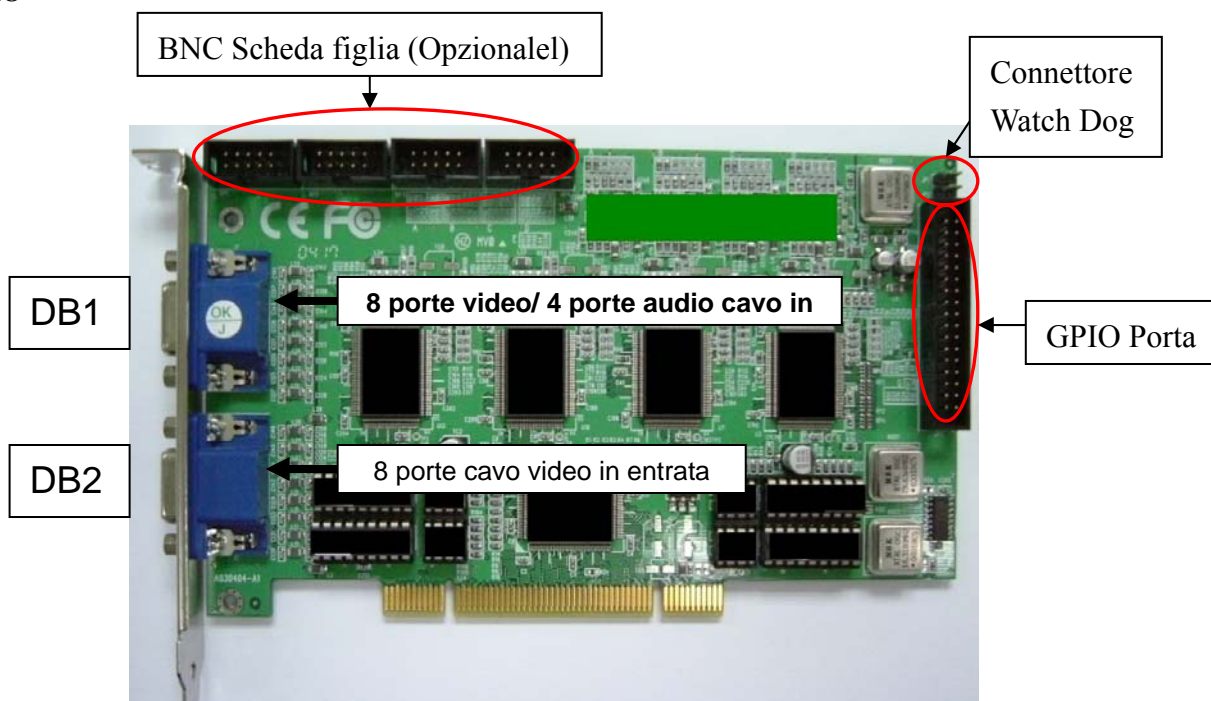
DB1 → BLU : VID1-VID4(CH1-CH4)

VERDE : VID1-VID4(CH5-CH8)

DB2 → BLU : VID1-VID4(CH9-CH12)

VERDE : VID1-VID4(CH13-CH16)

(f) PV-157VPRO



NOTA: nella confezione sono presenti un sotto-cavo D 8*BNC Video d'entrata & un sotto-cavo D 8*BNC Audio d'entrata.

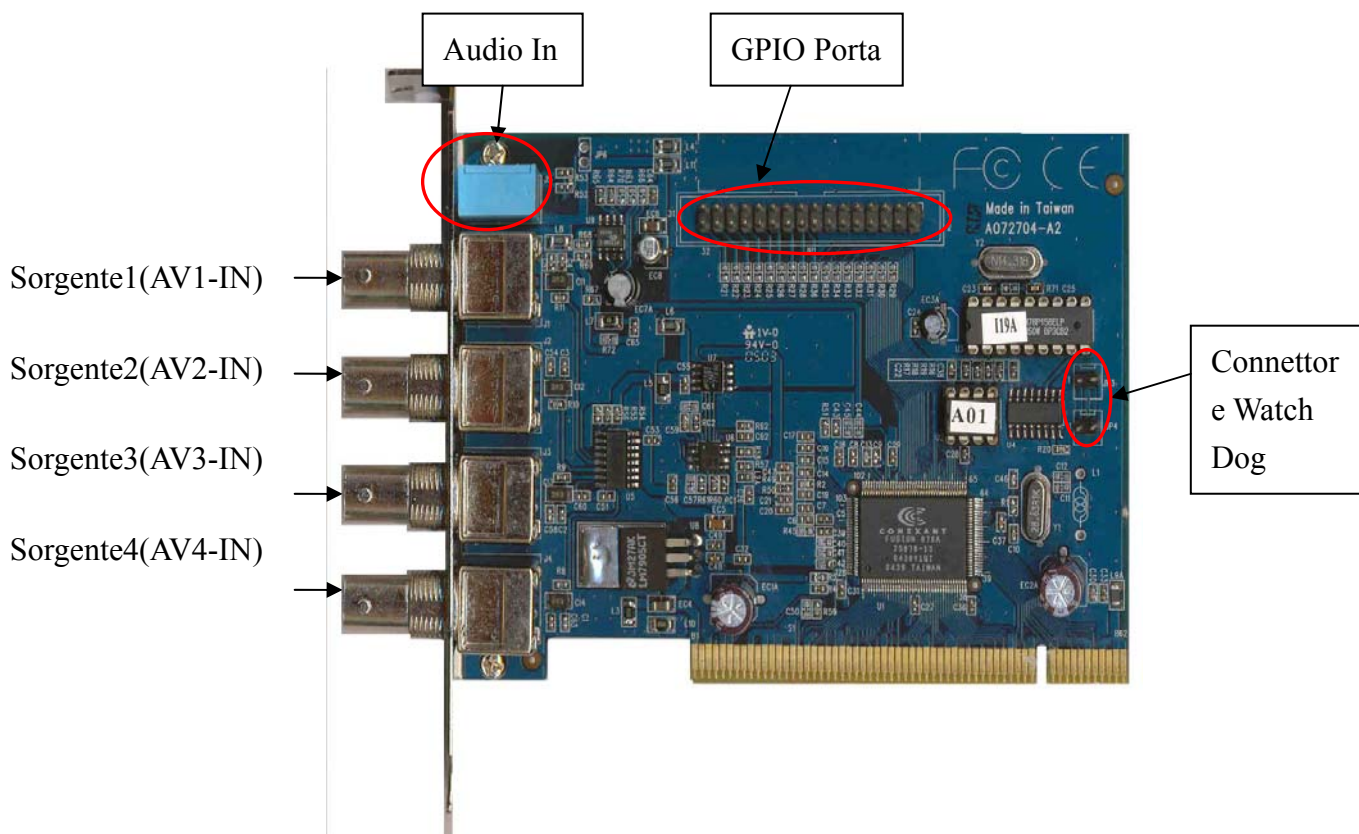
DB1 → ROSSO : Cavo audio(AUD1-AUD4)CH1-CH4 , BLU : Cavo video (VID1-VID4)CH1-4,

VERDE : Cavo video (VID1-VID4) CH5-CH8

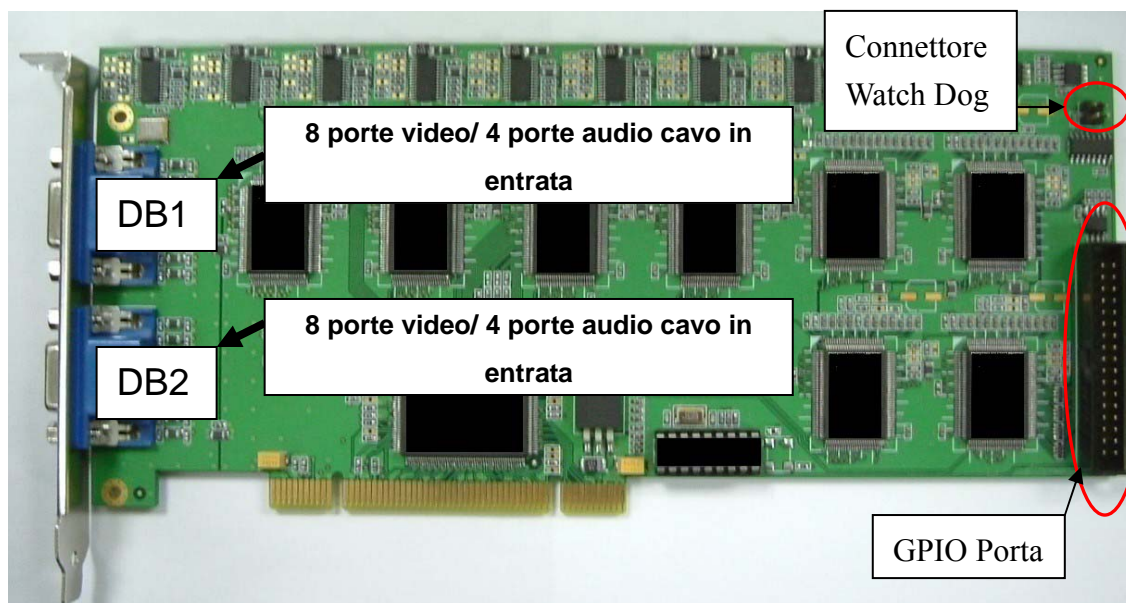
DB2 → BLU : VID1-VID4(CH9-CH12)

VERDE : VID1-VID4(CH13-CH16)

(g) PV-180 VPRO



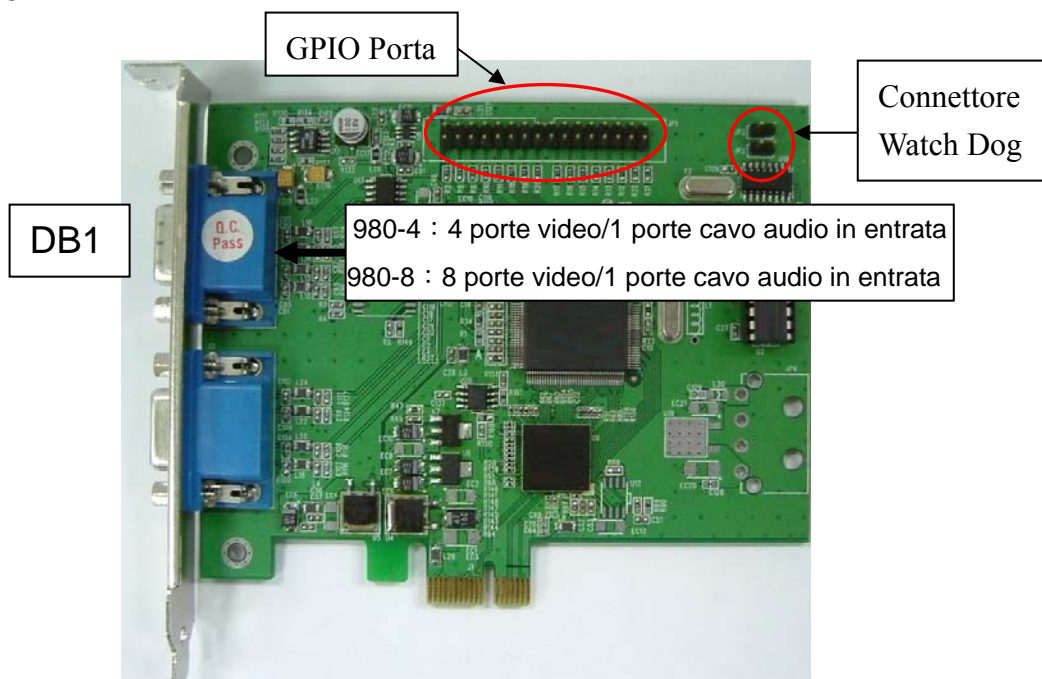
(h) PV-183-16 VPRO



NOTA: per evitare qualsiasi errore IRQ o problemi, prego evitare d'inserire questa scheda nel primo oppure ultimo slot PCI sull'M/B.

Per PV-183-8 VPRO, solamente 4 porte del cavo audio in entrata su DB2, prego controllare se i cavi in uso sono quelli relativi alla scheda PV-183-8 VPRO.

(f) PV-980VPRO



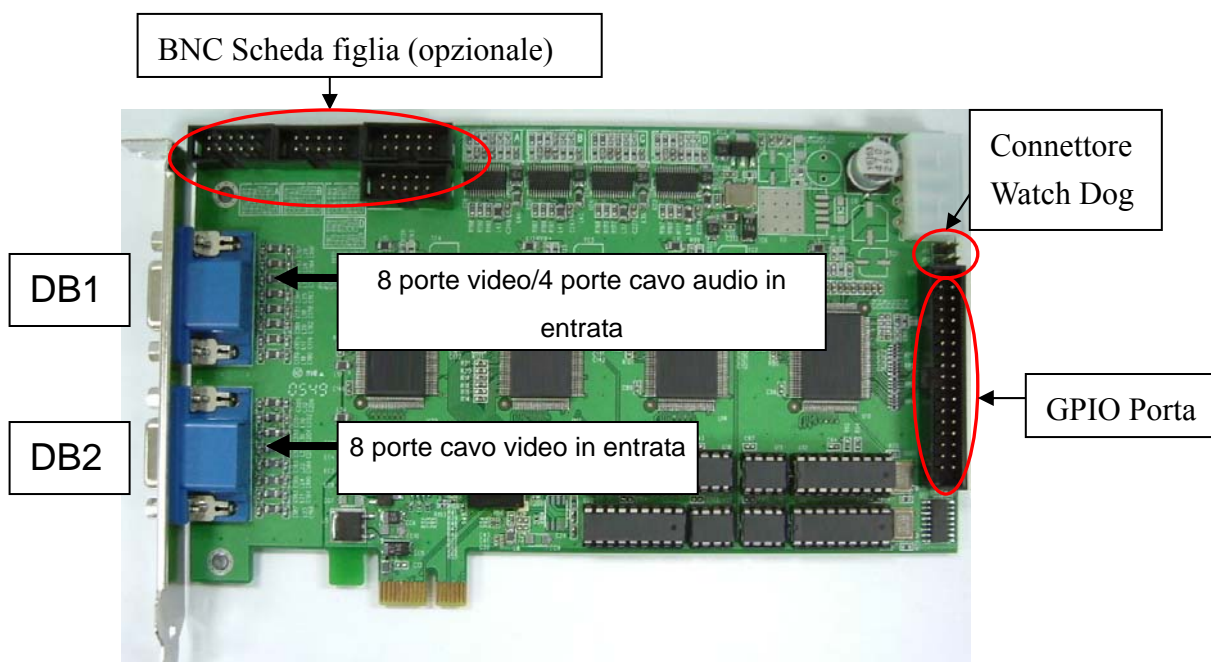
PV-980-4 :

DB1→ ROSSO : Cavo audio (AUD1)CH1, BLU : Cavo video (VID1-VID4)CH1-4,

PV-980-8 :

DB1→ ROSSO : Cavo audio (AUD1)CH1, BLU : Cavo video (VID1-VID4)CH1-4,
 VERDE : Cavo video (VID1-VID4) CH5-CH8

(f) PV-981VPRO



DB1→ ROSSO : Cavo audio (AUD1-AUD4)CH1-CH4 , BLU : Cavo video (VID1-VID4)CH1-4,
 VERDE : Cavo video (VID1-VID4) CH5-CH8

DB2→ BLU : VID1-VID4(CH9-CH12) VERDE : VID1-VID4(CH13-CH16)

2. Informazioni prima dell'installazione

2.1 Porzione Hardware :

Prego assicurarsi che gli slot PCI e PCI Capture Card siano disponibili.

2.2 Porzione Software :

Spiacenti, per utenti di Windows 98SE/Me/NT, queste schede non sono supportate. Supportano solamente le applicazioni Windows™ 2K/XP /2K3.

3. Installazione

Prego seguire la procedura seguente per installare l'apparecchio ed il programma.

3.1 Installazione della scheda PCI Surveillance (per il Main Server)

Spegnere il computer.

Aprire il case.

Collegare la scheda allo slot PCI, assicurare fermamente la scheda nella posizione corretta.

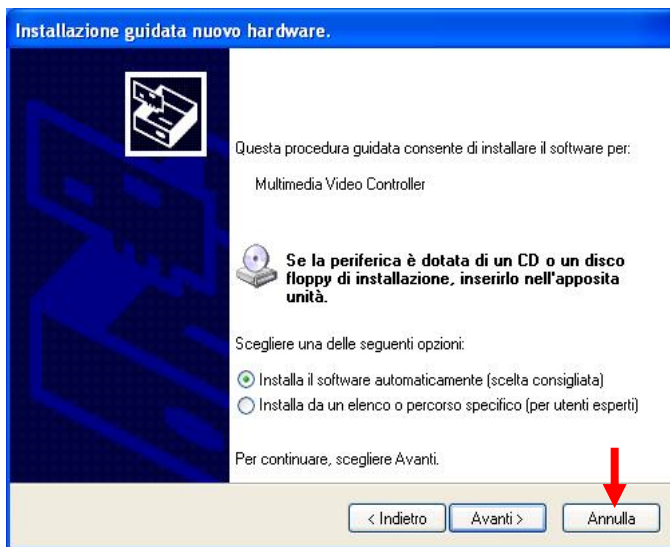
Chiudere il case ed accendere il computer.

3.2 Installazione dei driver dell'apparecchio (per il Main Server)

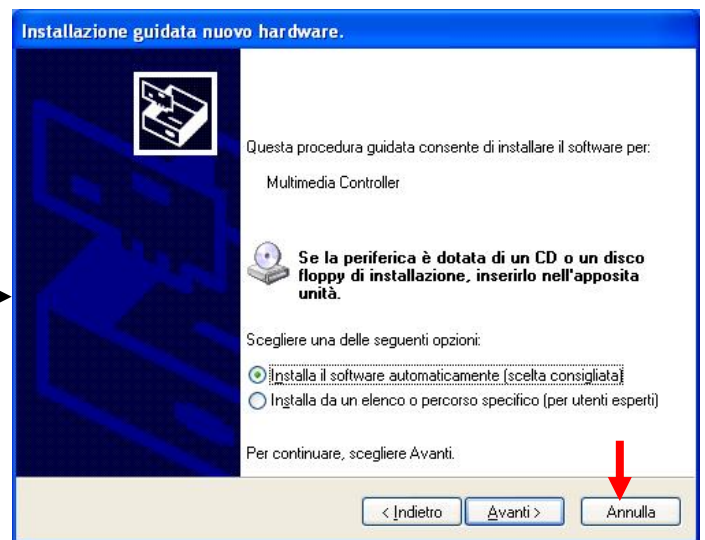
Dopo aver acceso il PC, il sistema individuerà il nuovo hardware ed apparirà automaticamente la finestra di dialogo "Found New Hardware Wizard". Prego seguire la procedura qui di seguito riportata fino a quando l'installazione è terminata.

Procedura 1 : installare il driver BT878 WDM (per esempio : PV-149VPRO)

1-1 Prego premere “Annulla”.



1-2 Premere “Annulla” e quindi inserire il CD nel CD-ROM.



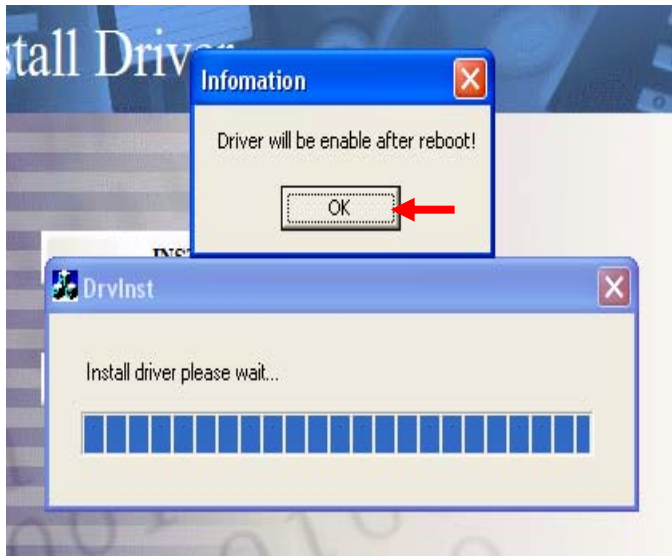
1-3 Prego cliccare “INSTALL DRIVER” per continuare.
questo menu.



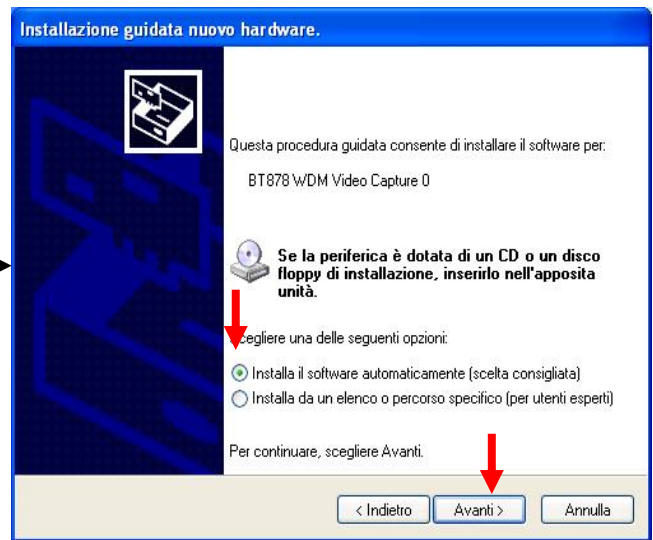
1-4 Prego cliccare “INSTALL DRIVER” su



1-5 Prego premere “OK” per terminare la procedura e riavviare il PC.



1-6 Dopo che il PC e' stato riavviato, verra' mostrata la seguente finestra, prego selezionare “Install the software automatically” e cliccare “Avanti”.



1-7 Prego premere “Continua” per continuare l'installazione.

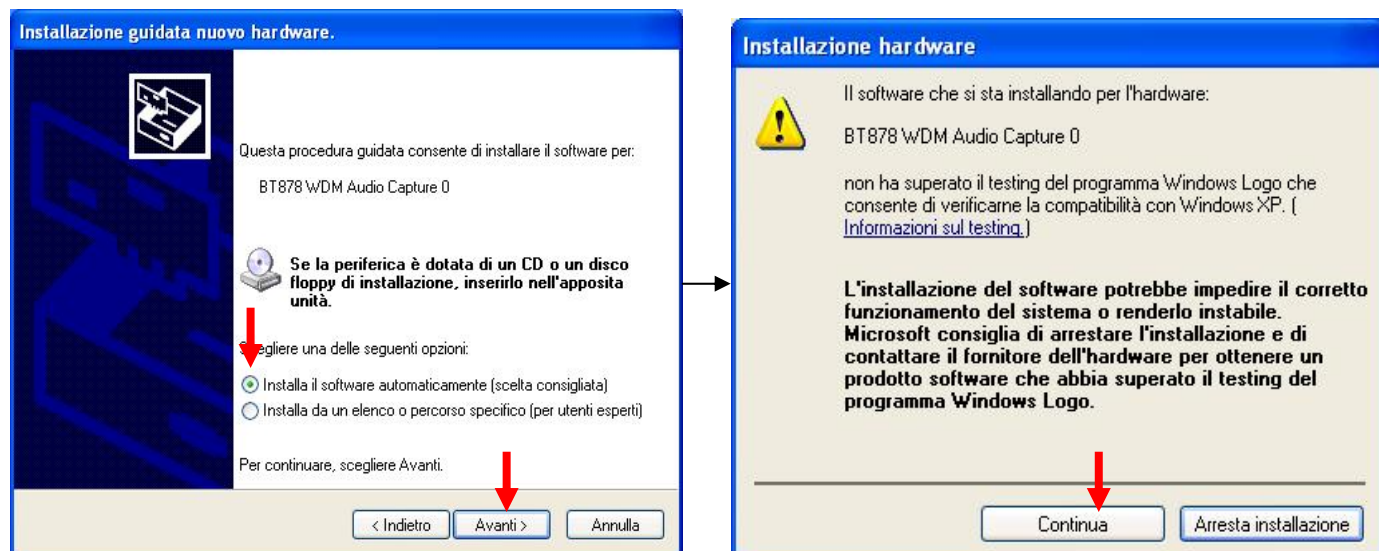


1-8 Prego premere “Fine”.



1-9 Prego selezionare “Install the software automatically” 1-10 Prego premere “Continua” per continuare l’installazione.

”.



1-11 Prego premere “Fine” per terminare l’installazione del driver.

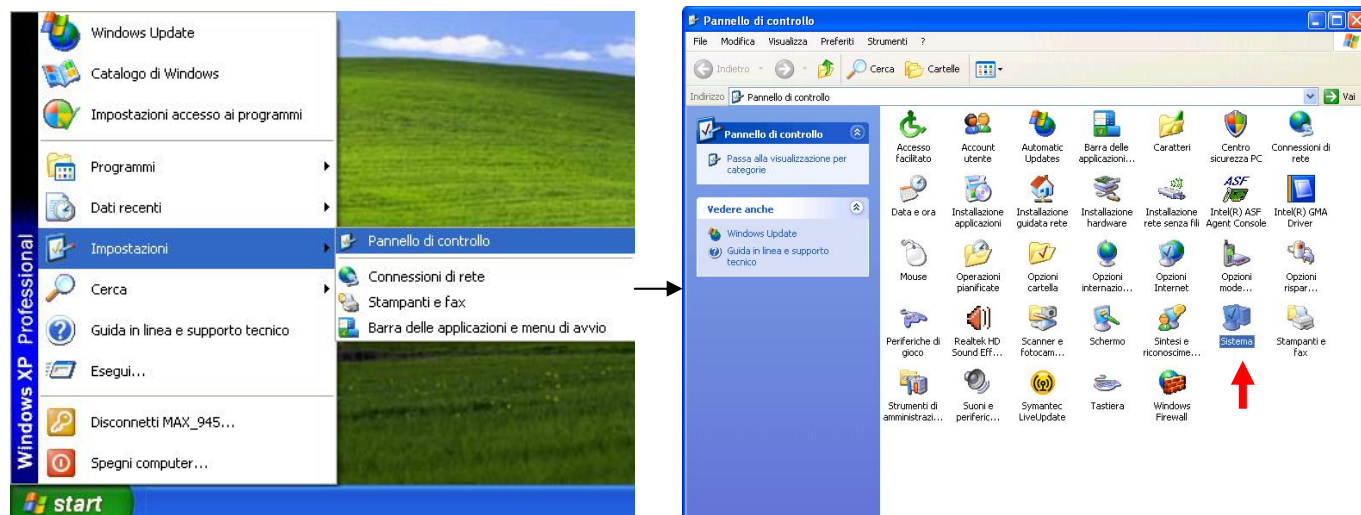


Ripetere la procedura da 1-6 a 1-11 fino a quando tutti i driver sono stati installati.

1-12 Seguire la procedura seguente per assicurarsi che tutti i driver siano stati installati nel sistema.

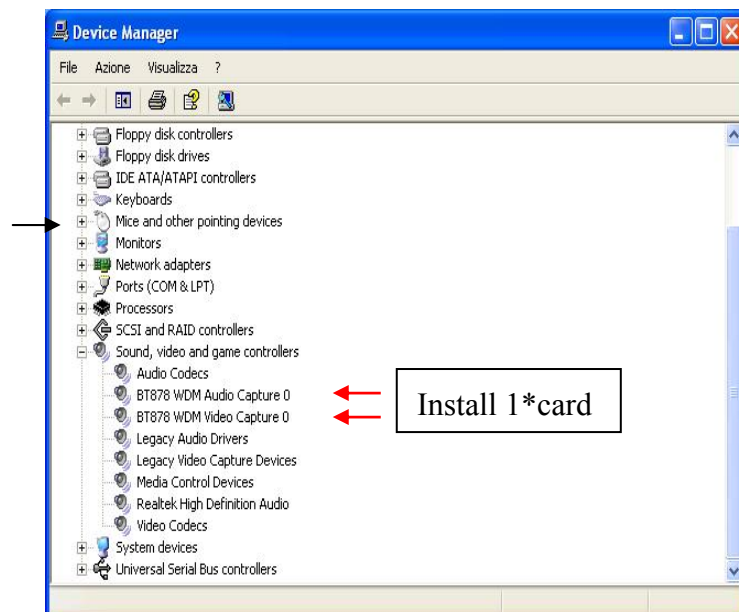
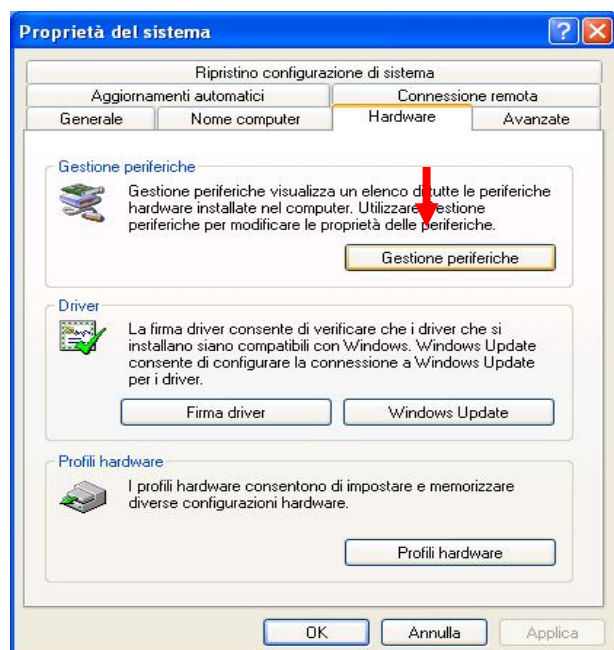
“Start” → “Impostazioni” → “Pannello di controllo”.

Quindi selezionare l'icona “Sistema”.



Cliccare “Hardware” → selezionare “Gestione Periferiche”

Cliccare l'icona “Sound, video and game controllers” per visualizzare il diagramma seguente il quale indica il risultato dell'installazione nell'apparecchio di gestione. Prego confermare gli otto apparecchi “BT878, WDM Video Capture” & “BT878, WDM Audio Capture” che sono stati installati nella lista driver.



NOTA 1 : se si acquista PV-140VPRO/143/180VPRO NOTA 2 : se si acquista PV-149VPRO/153VPRO

Installare 1*scheda→ 2 driver
2*schede→ 4 driver.
3*schede→ 6 driver.
4*schede→ 8 driver.

1*scheda→ 8 driver
2*schede→16 driver.
3*schede→24 driver.
4*schede→32 driver.

NOTA 3 : se si acquista PV-155/157/981VPRO

Installare 1*scheda→ 8 driver

NOTA 4 : se si acquista PV-183VPRO

1*scheda→16 driver

NOTA 5 : se si acquista PV-980-4

Installare 1*scheda → 2 driver
2*schede→ 4 driver
3*schede→ 6 driver
4*schede→ 8 driver

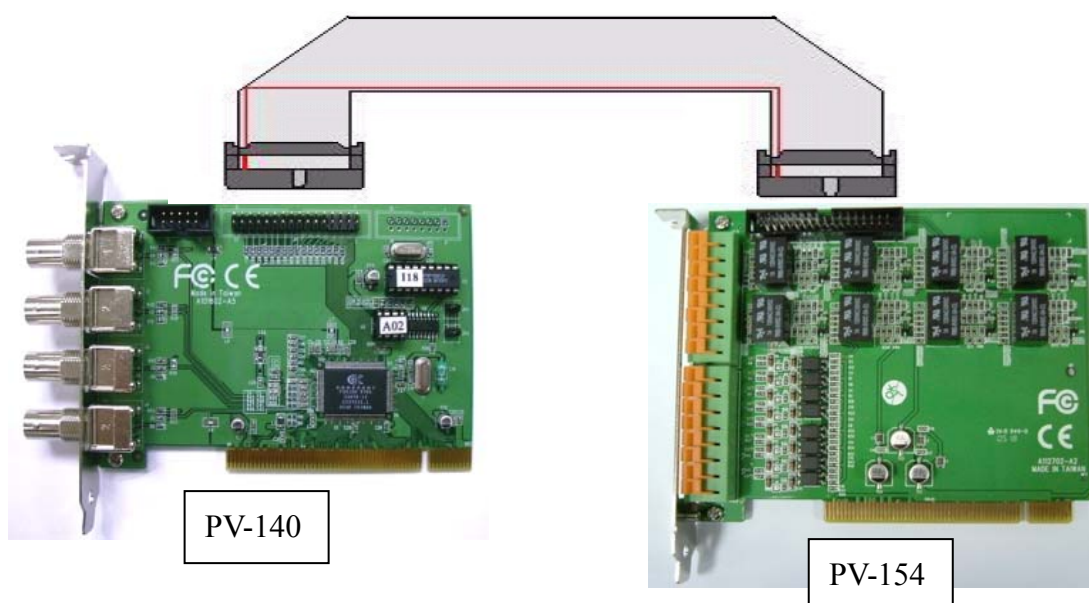
NOTA 6 : se si acquista PV-980-8

1*scheda→ 2 driver
2*schede → 4 driver

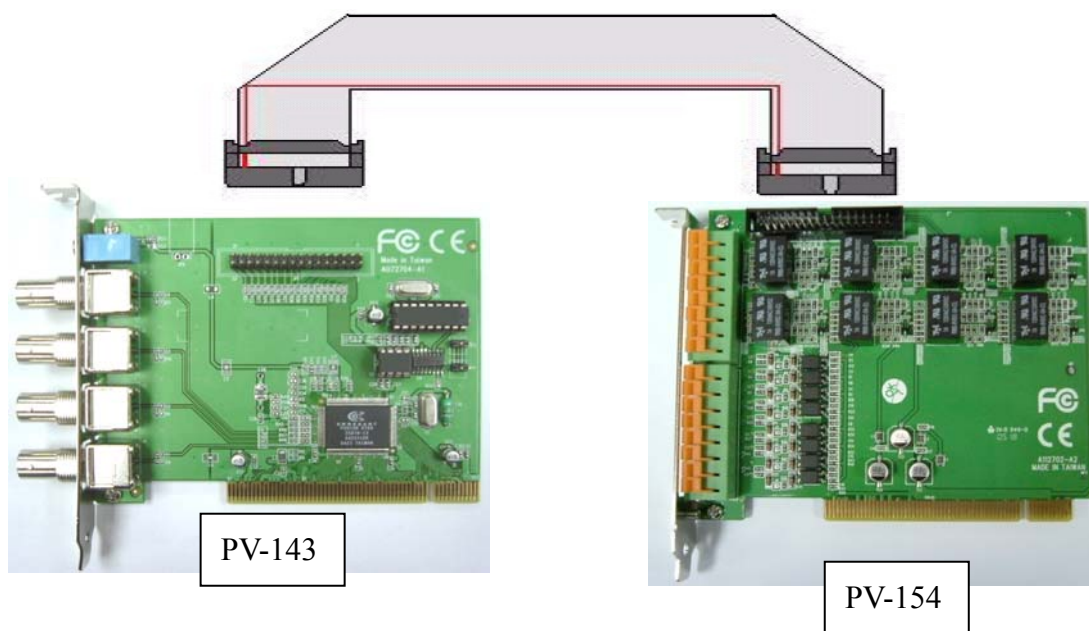
4. Connessione Scheda I/O (PV-154)

PV-154 e' un prodotto opzionale che puo' essere usato su Security Eyes Surveillance System. Tutti i prodotti della serie PV-1xx VPRO possono essere usati unitamente alla scheda di ripetizione PV-154 I/O. Nel programma d'applicazione Security Eyes, viene applicato al programma di controllo I/O. Circa il setup e l'uso del programma, prego controllare il Manuale d'uso del Programma. Qui di seguito descriveremo in breve la Connessione dell'Hardware.

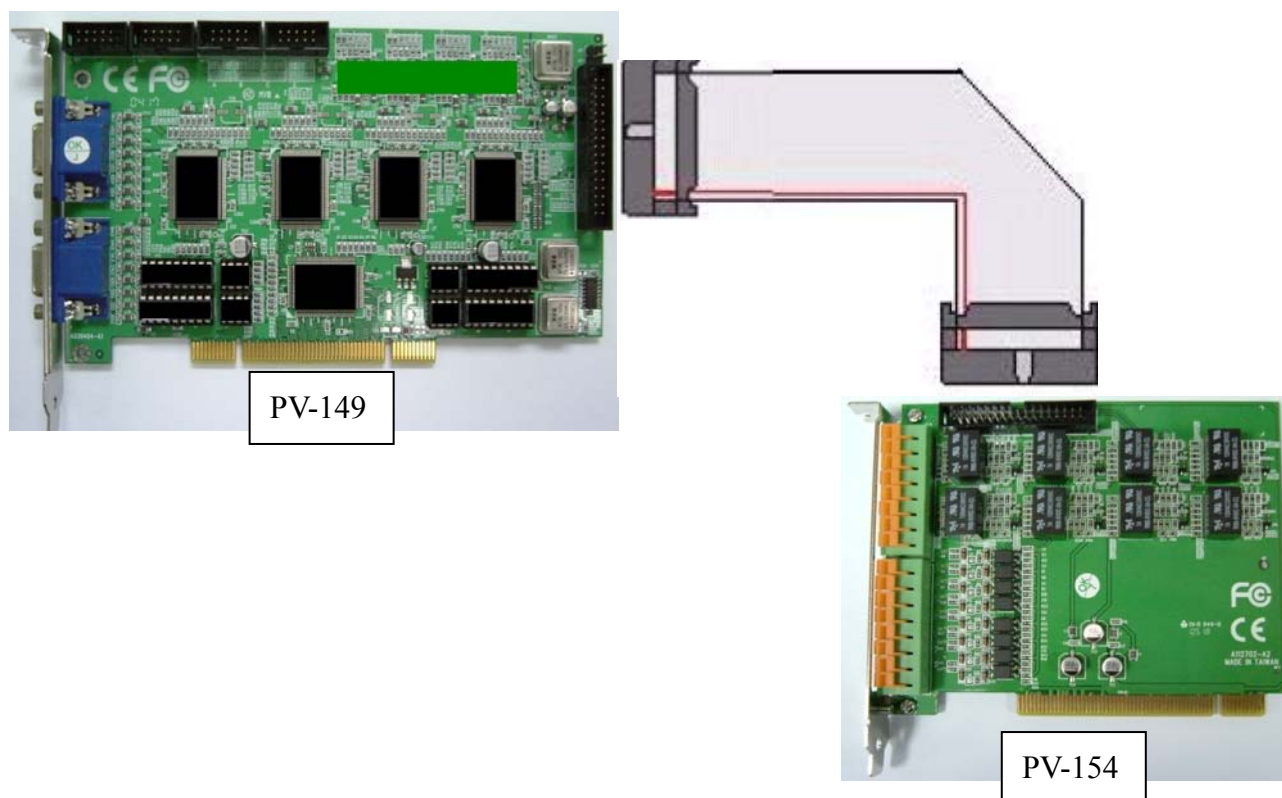
(A) PV-140 + PV-154



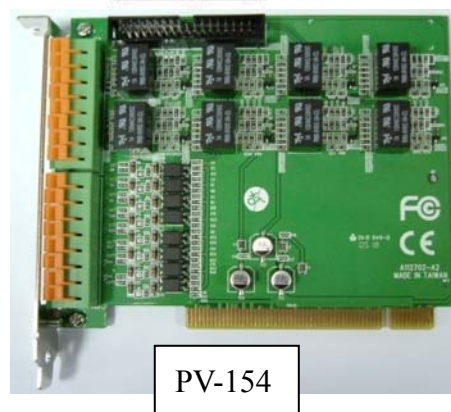
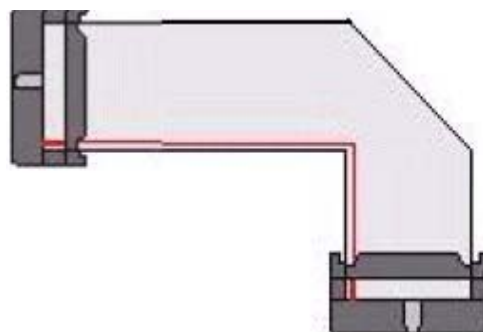
(B) PV-143 + PV-154



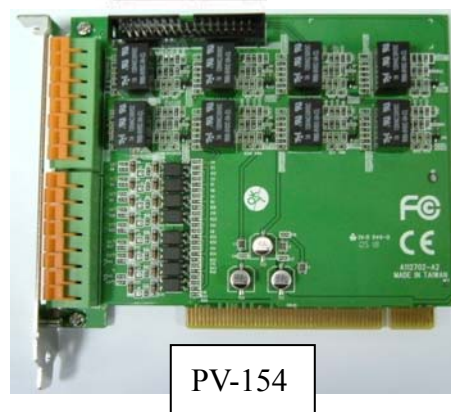
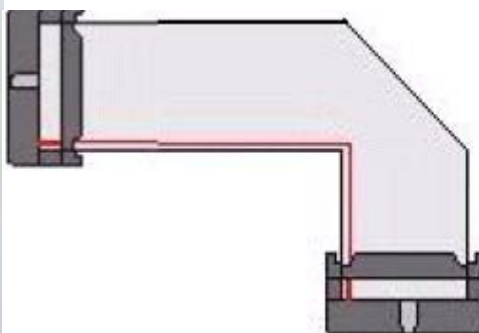
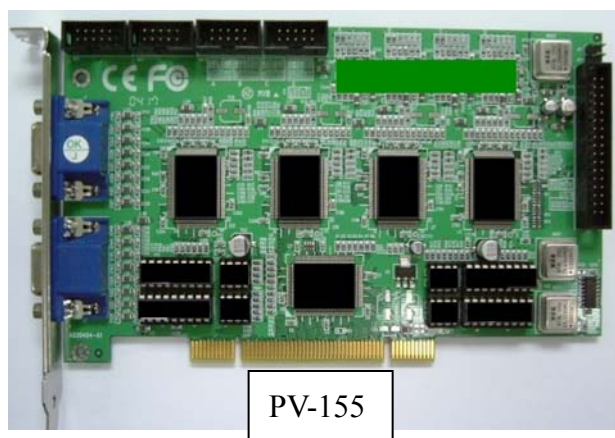
(C) PV-149 + PV-154



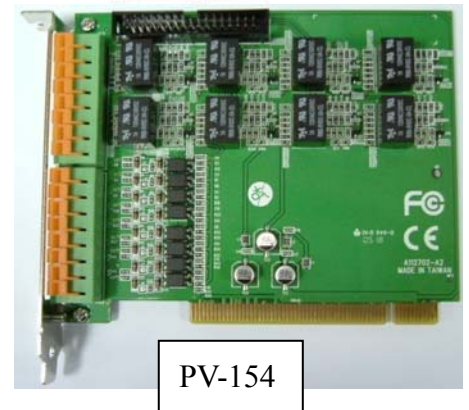
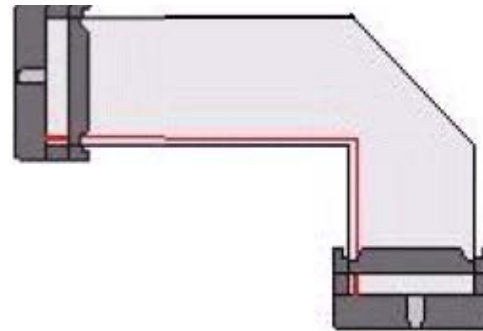
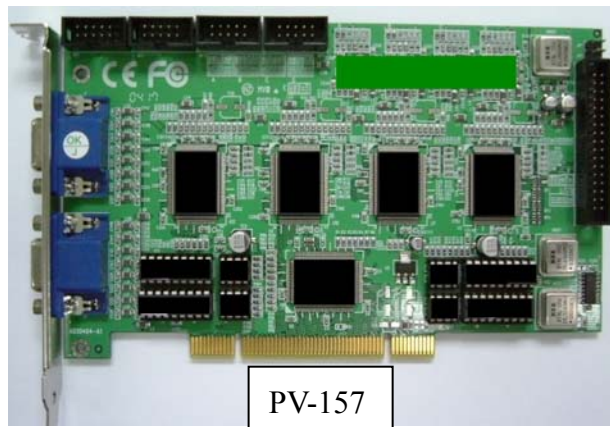
(D) PV-153 + PV-154



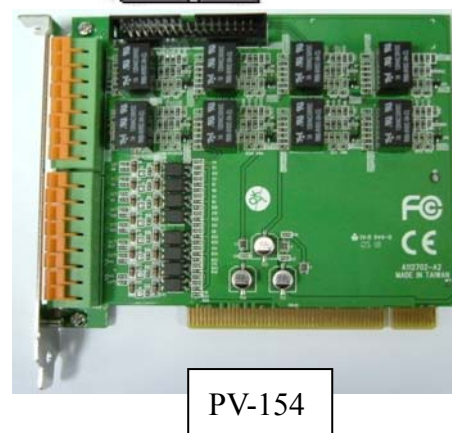
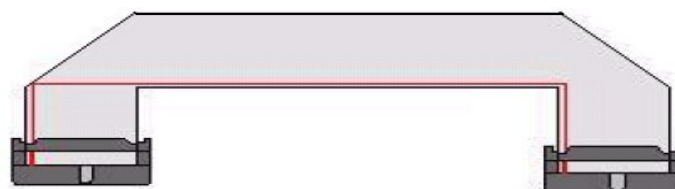
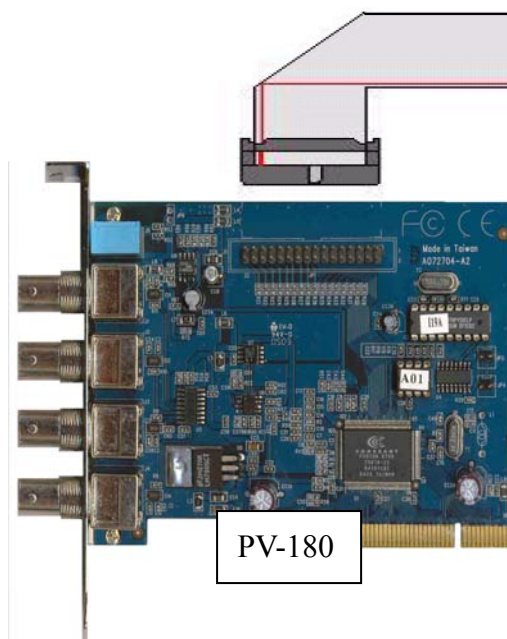
(E) PV-155 + PV-154



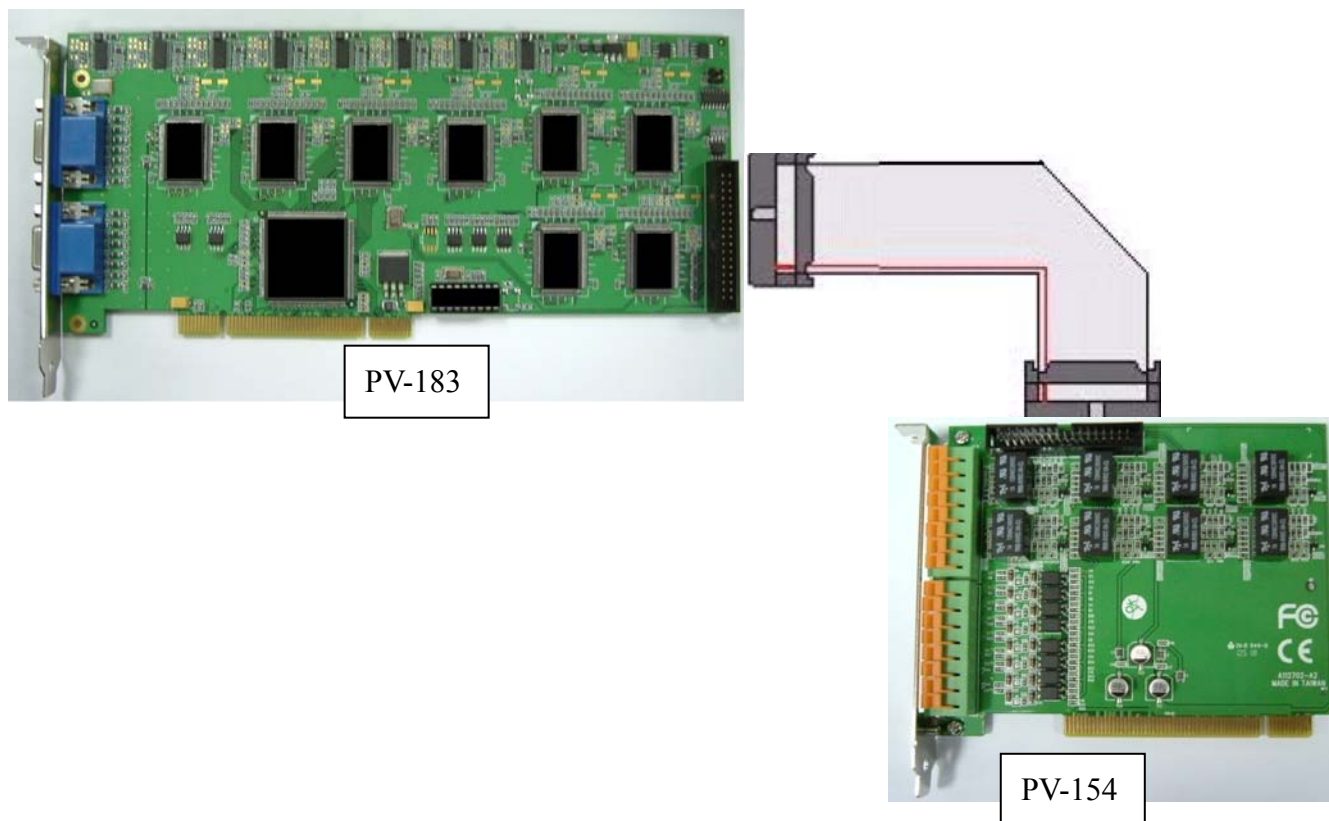
(F)PV-157 + PV-154



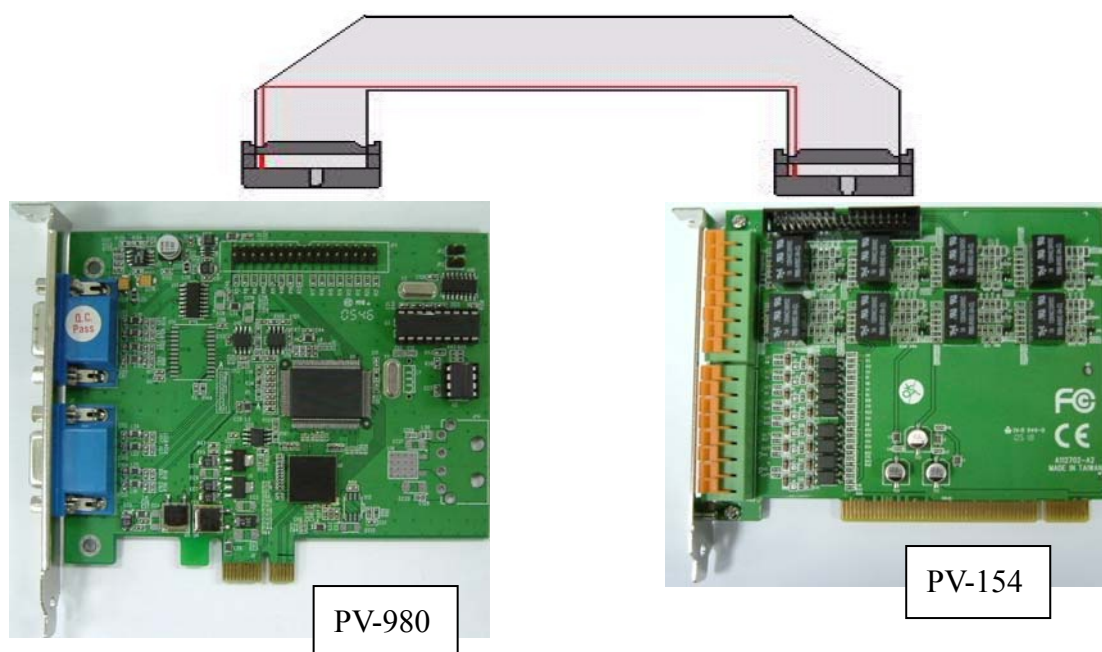
(G) PV-180 + PV-154



(H) PV-183 + PV-154



(I) PV-980 + PV-154



(J) PV-981 + PV-154

