

**PV-140/ 143/ 149/ 153/ 155/ 157/ 180/ 183/ 980 /981 VPRO**

**Système De Surveillance pour Video/Audio PCI**

**Guide D'installation De Matériel et De Pilote**

# Table des Matières

Histoire de Révision .....	2
1. Avant Installation.....	3
1.1 Specifications du Produits .....	3
1.2 Contenu du Paquet : .....	5
1.3 Comment Se Relier : .....	6
2. Notification Avant Installation.....	11
2.1 Partie du Matériel : .....	11
2.2 Partie du Logiciel : .....	11
3. Installation .....	11
3.1 Installer la Carte de Surveillance de PCI (Pour le Serveur Principal).....	11
3.2 Installer les Pilotes ( Pour le Serveur Principal).....	11
4. Connexion de la carte d'entrée-sortie (PV-154).....	16

Version : 3.0 Date : 2006/11/24
------------------------------------

## Histoire de Révision

Date	Version	Description
2005/08/17	2.5	Pour Le Logiciel Security Eyes version 2.490
2005/10/31	2.6	Pour Le Logiciel Security Eyes version 2.506
2005/11/02	2.7	Pour Le Logiciel Security Eyes version 2.507
2006/07/12	2.8	Pour Le Logiciel Security Eyes version 2.518
2006/11/20	3.0	Pour Le Logiciel Security Eyes version 3.003

Notre site Web, Bienvenue à [www.provideo.com.tw](http://www.provideo.com.tw) afin de télécharger la dernière version pour ce manuel.

# 1. Avant Installation

## 1.1 Specifications du Produits

(a) & (b)

	PV-140VPRO	PV-143VPRO
Interface		
Bus	PCI V2.1 Compliance	PCI V2.1 Compliance
Entrée vidéo	Entrée BNC *4 Support du circuit de surveillance GPIO Support	Entrée BNC *4 Support du circuit de surveillance GPIO Support
Entrée audio	Aucun	Prise jack 3.5mm *1
Format de Vidéo	NTSC/PAL	NTSC/PAL
Logiciel avec le produit	1. Pilote de Windows XP/2K3 (WDM) 2. Logiciel Security Eyes	1. Pilote de Windows XP/2K3 (WDM) 2. Logiciel Security Eyes
Exigences du Système	Intel Pentium IV 1.6Ghz ou plus haut Mémoire vive dynamique 256MB au Minimum Lecteur de CD-ROM 2X MS Windows 2K/XP/2K3 Carte et Moniteur VGA Carte Réseau	Intel Pentium IV 1.6Ghz ou plus haut Mémoire vive dynamique 256MB au Minimum Lecteur de CD-ROM 2X MS Windows 2K/XP/2K3 Carte et Moniteur VGA Carte Réseau

(c) & (d)

	PV-149VPRO	PV-153VPRO
Interface		
Bus	PCI V2.1/2.2 Compliance	PCI V2.1/2.2 Compliance
Entrée vidéo	Entrée BNC *4 Support du circuit de surveillance GPIO Support	Entrée BNC *4 Support du circuit de surveillance GPIO Support
Entrée audio	Aucun	Entrée BNC *4
Format de Vidéo	NTSC/PAL	NTSC/PAL
Logiciel avec le produit	1. Pilote de Windows XP/2K3 (WDM) 2. Logiciel Security Eyes	1. Pilote de Windows XP/2K3 (WDM) 2. Logiciel Security Eyes
Exigences du Système	Intel Pentium IV 1.6Ghz ou plus haut Mémoire vive dynamique 256MB au Minimum Lecteur de CD-ROM 2X MS Windows 2K/XP/2K3 Carte et Moniteur VGA Carte Réseau	Intel Pentium 3.0Ghz ou plus haut Mémoire vive dynamique 512MB au Minimum Lecteur de CD-ROM 2X MS Windows 2K/XP/2K3 Carte et Moniteur VGA Carte Réseau

(e) & (f)

	PV-155VPRO	PV-157VPRO
Interface Bus Entrée vidéo Entrée audio	PCI V2.1/2.2 Compliance Entrée BNC *16 Support du circuit de surveillance GPIO Support Aucun	PCI V2.1/2.2 Compliance Entrée BNC *16 Support du circuit de surveillance GPIO Support Entrée BNC *4
Format de Vidéo	NTSC/PAL	NTSC/PAL
Logiciel avec le produit	1. Pilote de Windows XP/2K3 (WDM) 2. Logiciel Security Eyes	1. Pilote de Windows XP/2K3 (WDM) 2. Logiciel Security Eyes
Exigences du Système	Intel Pentium 3.0Ghz ou plus haut Mémoire vive dynamique 512MB au Minimum Lecteur de CD-ROM 2X MS Windows 2K/XP/2K3 Carte et Moniteur VGA Carte Réseau	Intel Pentium 3.0Ghz ou plus haut Mémoire vive dynamique 512MB au Minimum Lecteur de CD-ROM 2X MS Windows 2K/XP/2K3 Carte et Moniteur VGA Carte Réseau

(g) & (h)

	PV-180VPRO	PV-183VPRO
Interface Bus Entrée vidéo Entrée audio	PCI V2.1/2.2 Compliance Entrée BNC *4 Support du circuit de surveillance GPIO Support Prise jack 3.5mm *1	PCI V2.3 Compliance 8 / 16 ports BNC Support du circuit de surveillance GPIO Support 8 ports BNC
Format de Vidéo	NTSC/PAL	NTSC/PAL
Logiciel avec le produit	1. Pilote de Windows XP/2K3 (WDM) 2. Logiciel Security Eyes	1. Pilote de Windows XP/2K3 (WDM) 2. Logiciel Security Eyes
Exigences du Système	Intel Pentium IV 1.6Ghz ou plus haut Mémoire vive dynamique 256MB au Minimum Lecteur de CD-ROM 2X MS Windows 2K/XP/2K3 Carte et Moniteur VGA Carte Réseau	Intel Pentium 3.0Ghz ou plus haut Mémoire vive 512MB au Minimum Lecteur de CD-ROM 2X MS Windows 2K/XP/2K3 Carte et Moniteur VGA Carte Réseau

(i) & (j)

	PV-980VPRO- 4 / 8	PV-981VPRO
Interface		
Bus	PCI-Express X1 Compliance	PCI-Express X1 Compliance
Entrée Vidéo	Entrée BNC *4 / 8 Support du circuit de surveillance GPIO Support	Entrée BNC *16 Support du circuit de surveillance GPIO Support
Entrée Audio	Entrée BNC *1	Entrée BNC *4
Format de Vidéo	NTSC/PAL	NTSC/PAL
Logiciel avec le produit	1.Pilote de Windows XP/2K3 (WDM) 2.Logiciel Security Eyes	1. Pilote de Windows XP/2K3 (WDM) 2.Logiciel Security Eyes
Exigences du Système	Intel Pentium 2.4 Ghz ou plus haut Mémoire vive dynamique 512MB au Minimum Lecteur de CD-ROM 2X MS Windows 2K/XP/2K3 Carte et Moniteur VGA Carte Réseau	Intel Pentium 3.0 Ghz ou plus haut Mémoire vive dynamique 512MB au Minimum Lecteur de CD-ROM 2X MS Windows 2K/XP/2K3 Carte et Moniteur VGA Carte Réseau

## 1.2 Contenu du Paquet :

1. Carte de capture PCI/PCI-Express . . . . . comme ordre
2. CD d'Installation . . . . . 1pcs
3. Guide d'Installation de Matériel et de Pilote . . . . . 1pcs
4. Manuel d'Installation du Logiciel Security Eyes . . . . . 1pcs
5. Câble de Surveillance . . . . . comme ordre
6. Câble de Convertisseur · Vérifier 1.3 pour la définition supplémentaire S.V.P. . . . . comme ordre

Un exemple pour le Câble de convertisseur est un câble D-Sub comme ci-dessous:



\* Au sujet du raccordement , veuillez vous référer au prochain chapitre pour plus de détail.

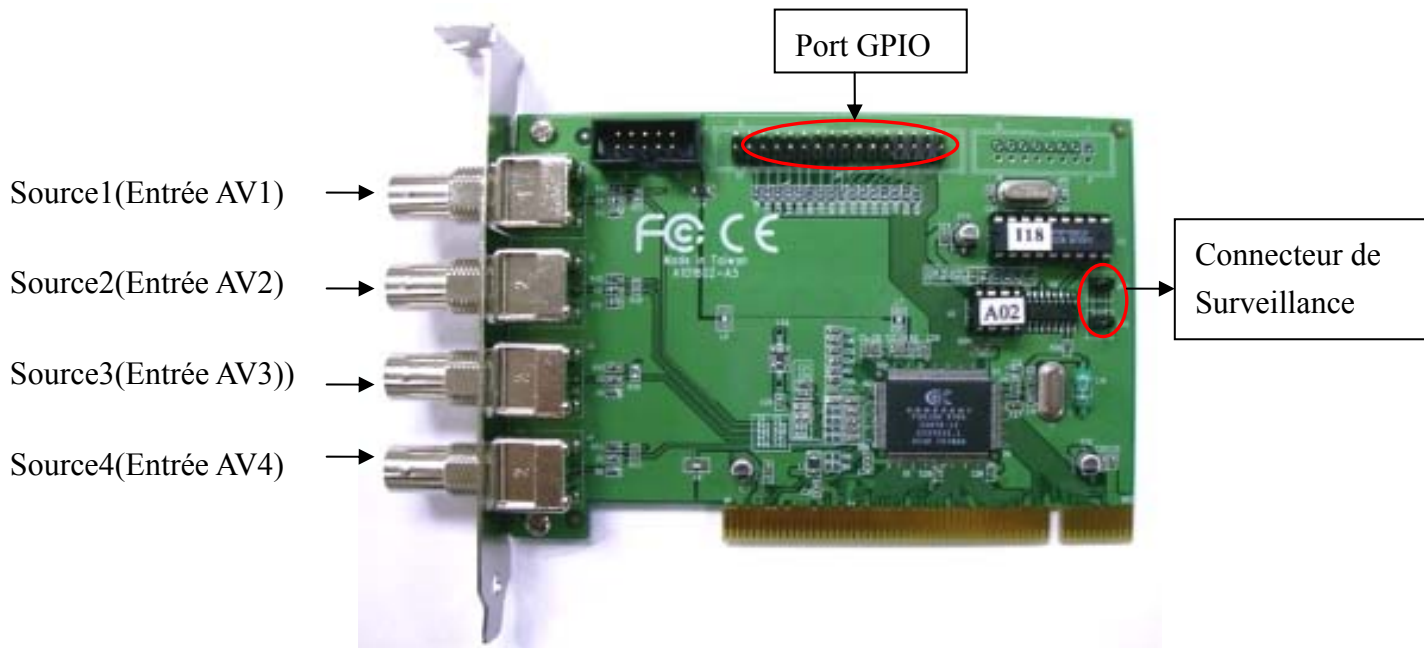
### 1.3 Comment Se Relier :

Le Câble de surveillance doit être relié à la carte 'A', vous pourriez vérifier la marque sur l'EEPROM.

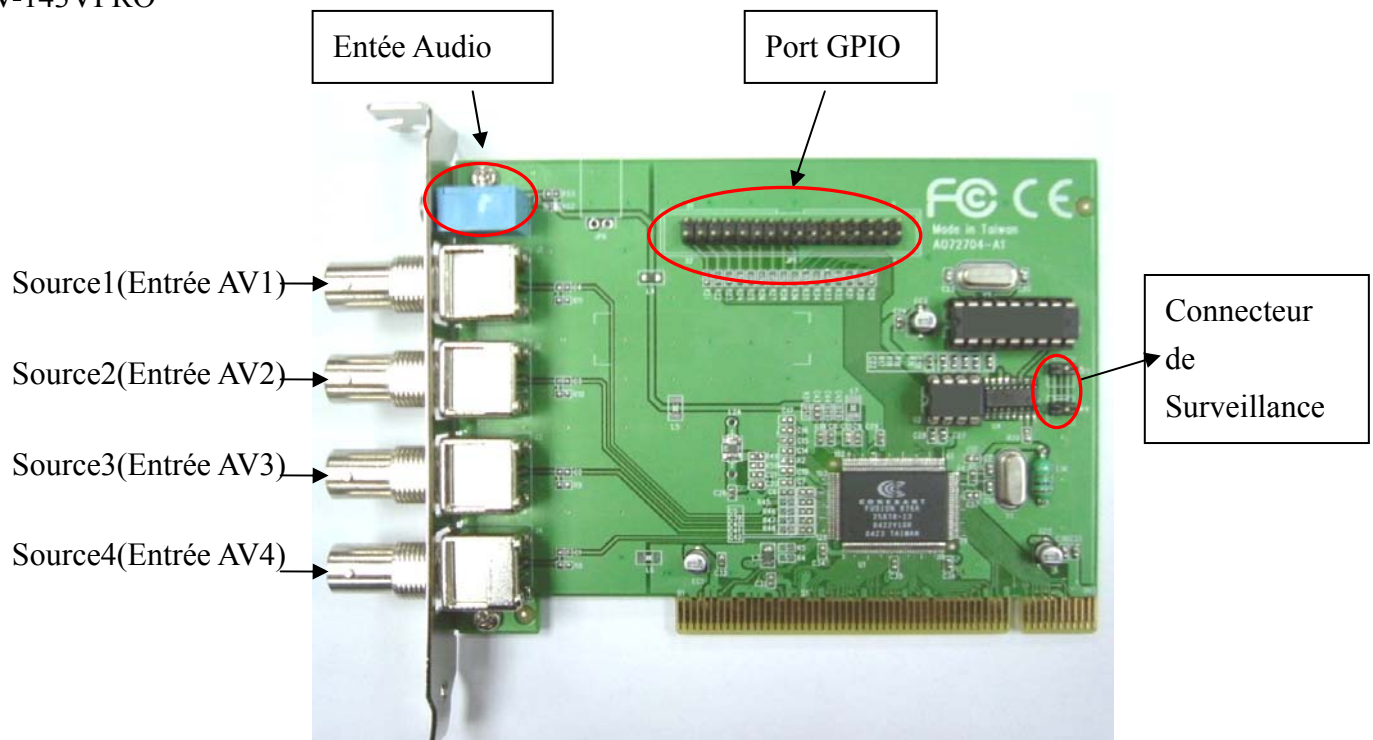
Par exemple, XNN, X est l'alphabet et NN est le numéro. Pour la carte 'A', sa marque est la 1er séquence de XNN sur l'EEPROM, comparé à d'autres cartes. Par exemple, A01.

L'autre côté du Câble de Surveillance devrait être relié aux Broches de raccordement de Réinitialisation du PC.

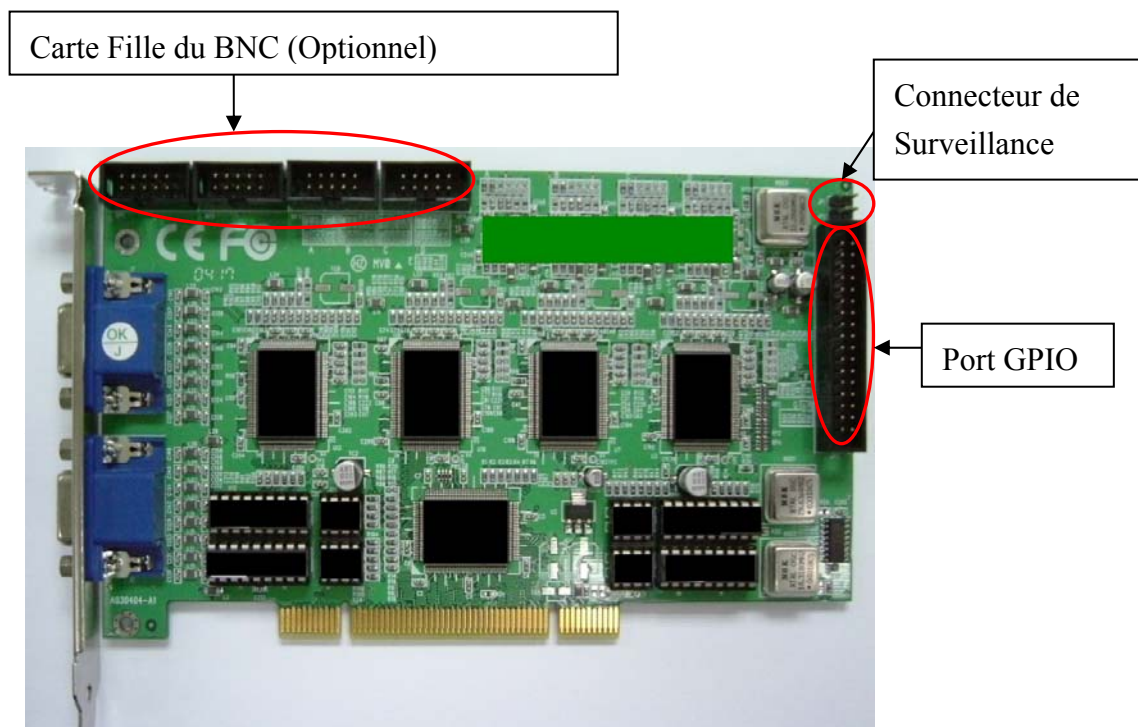
(a) PV-140VPRO



(b) PV-143VPRO

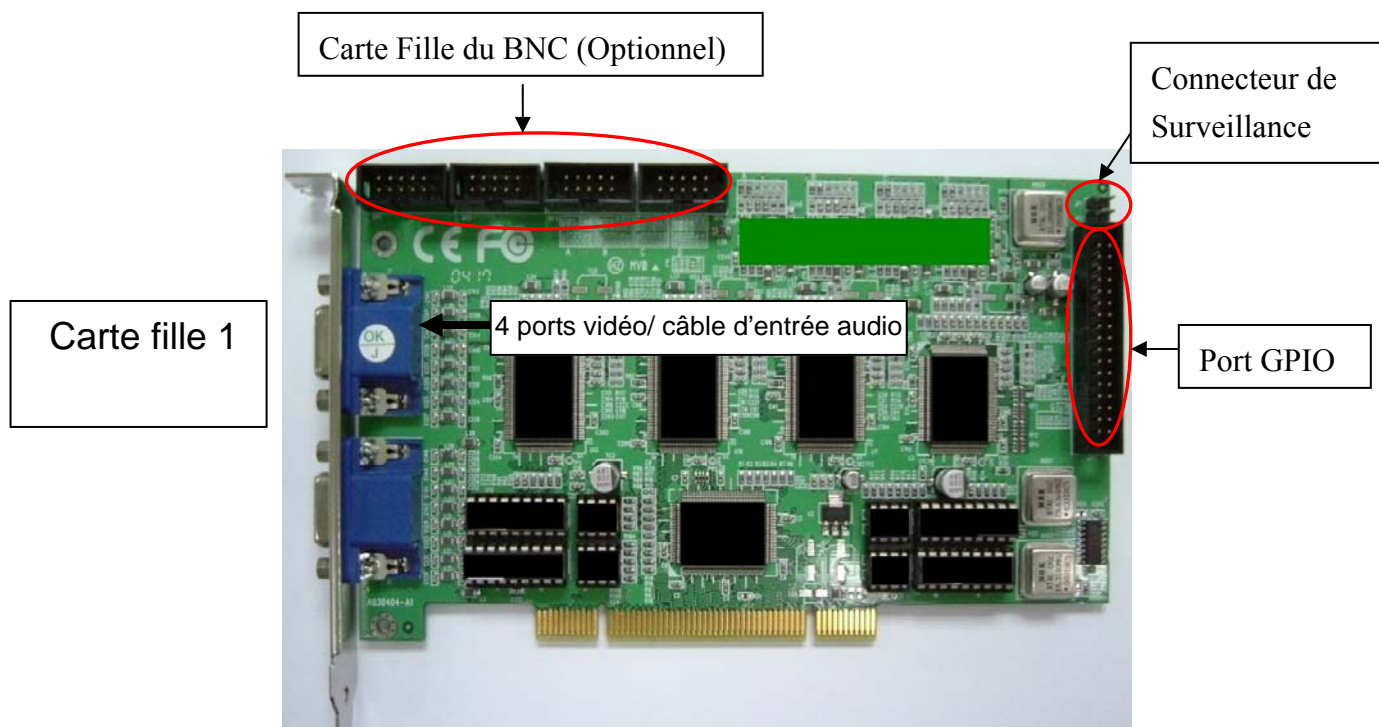


(c) PV-149VPRO



(d) PV-153VPRO

NOTE : Un Câble d'Entrée BNC Vidéo D-Sud 4\* dans le paquet.

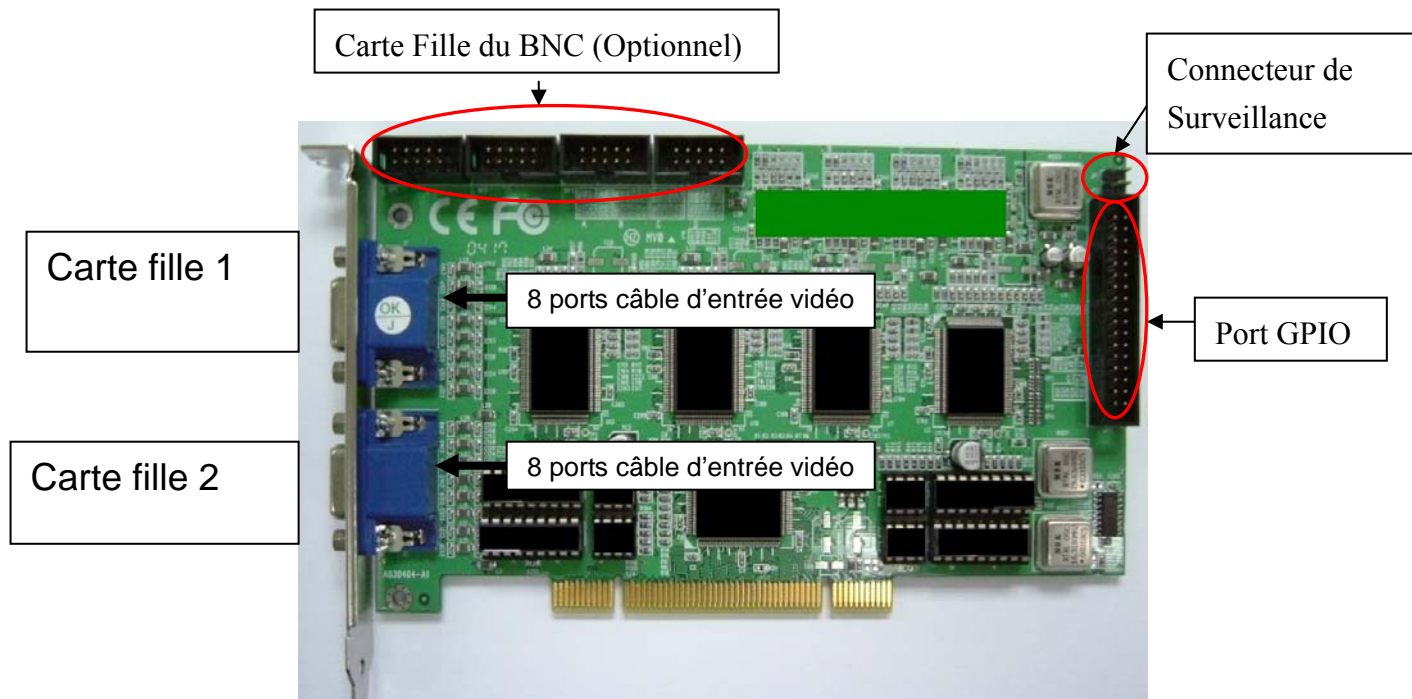


NOTE : Un Câble d'Entée BNC Vidéo D-Sub 4\*& d'Entrée BNC Audio D-Sub 4\* dans le paquet.

Carte Fille 1 → ROUGE : Câble Audio (AUD1-AUD4) CH1-CH4  
BLEU : Câble Vidéo (VID1-VID4) CH1-CH4



(e) PV-155VPRO



NOTE : Deux Câbles d'Entrée BNC Vidéo D-Sub 8\* dans le paquet.

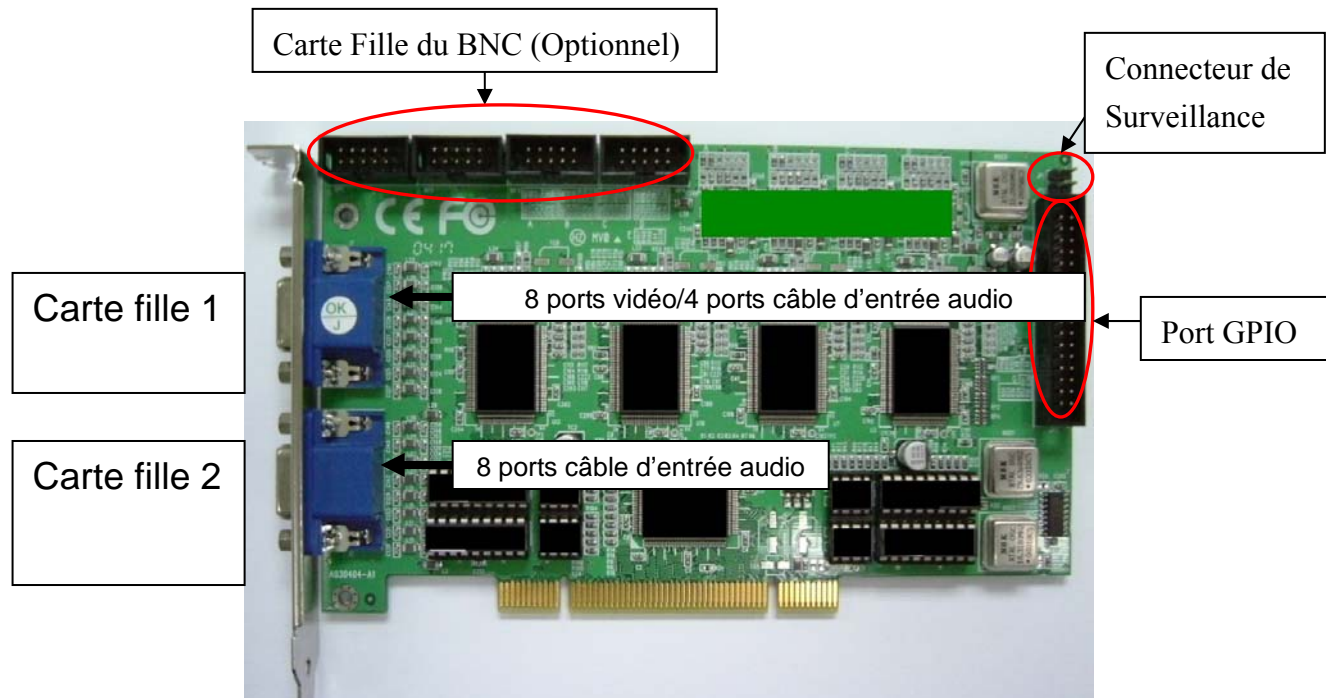
Carte Fille 1→ BLEU : VID1-VID4(CH1-CH4)

VERT : VID1-VID4(CH5-CH8)

Carte Fille 2→ BLUE : VID1-VID4(CH9-CH12)

VERT : VID1-VID4(CH13-CH16)

(f) PV-157VPRO



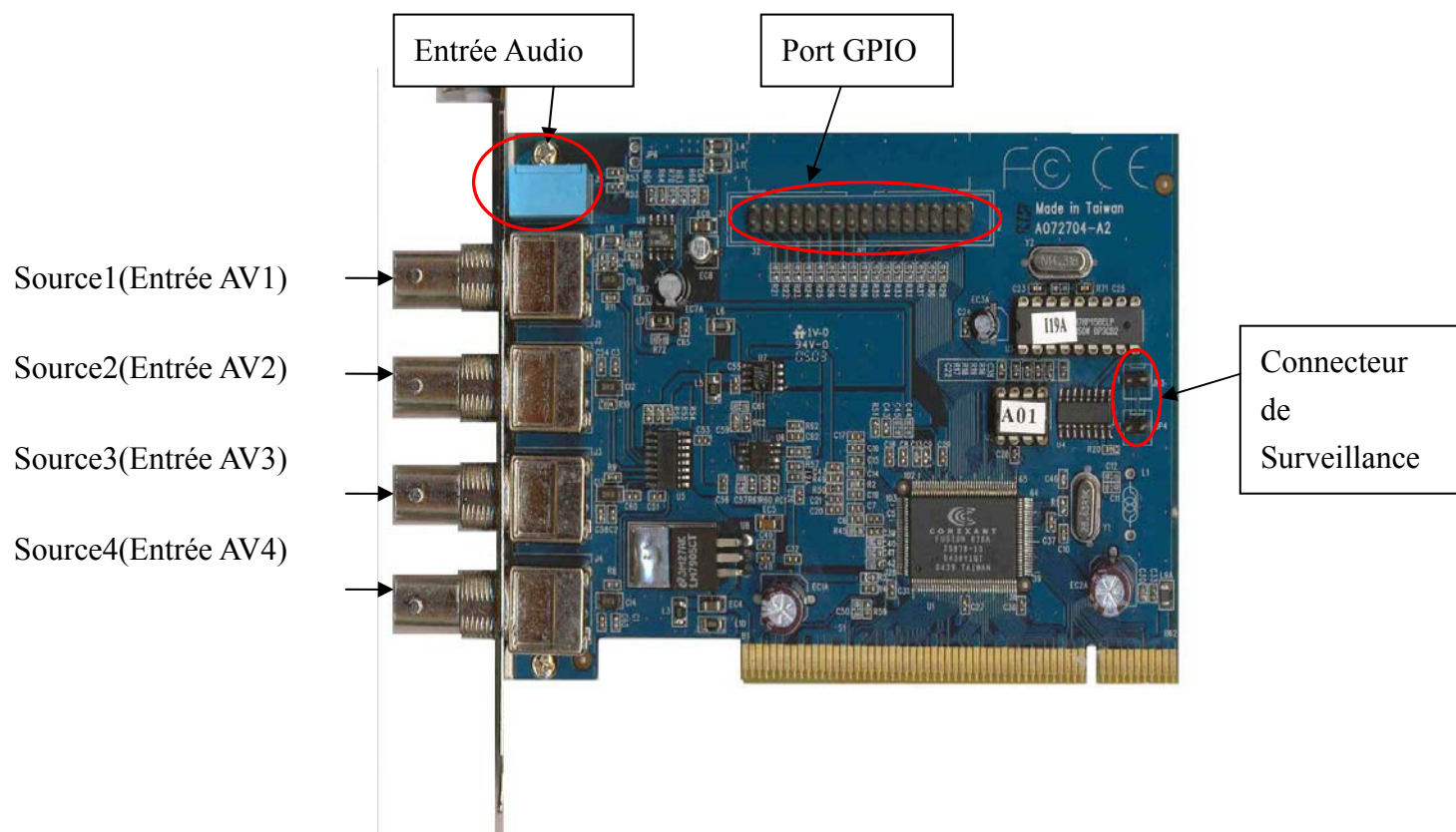
NOTE : Un câble d'Entrée BNC Vidéo D-Sub 8\* + d'Entrée Audio et un autre câble d'Entrée BNC Vidéo D-sub 8\* dans le paquet.

Carte Fille 1→ ROUGE : Câble Audio (AUD1-AUD4)CH1-CH4 , BLEU : Câble Vidéo (VID1-VID4)CH1-4, VERT : Câble Vidéo (VID1-VID4) CH5-CH8

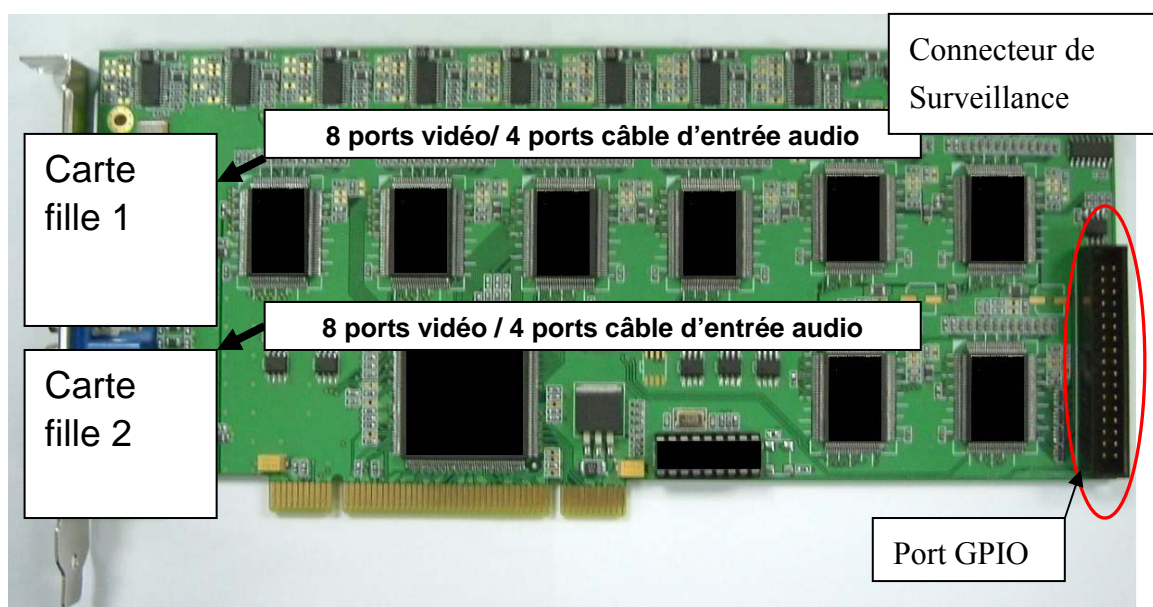
Carte Fille 2→ BLEU : VID1-VID4(CH9-CH12)

VERT : VID1-VID4(CH13-CH16)

(g) PV-180 VPRO



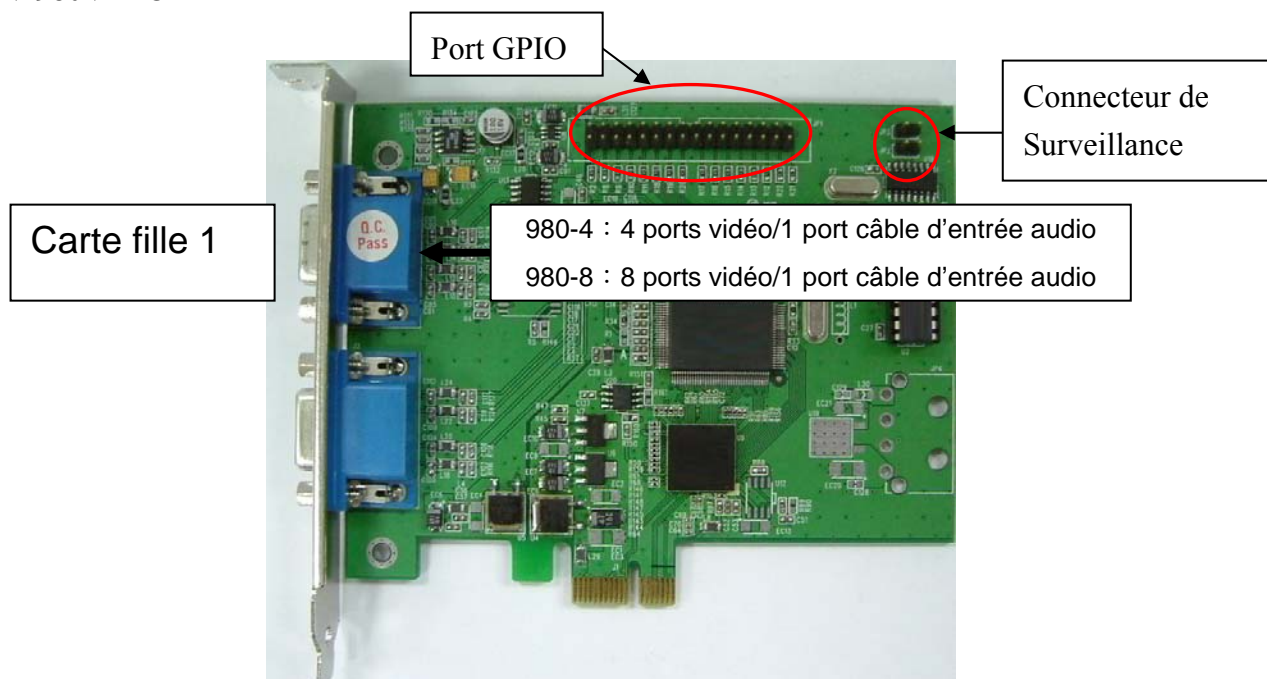
(h) PV-183-16 VPRO



NOTE : Pour éviter des erreurs ou des problèmes de certains IRQ, veuillez éviter d'insérer cette carte sur la première ou dernière fente de PCI sur **M/B**.

Pour assurer PV-183-8 VPRO, on ne peut qu'installer 4 ports câble d'entrée audio sur la Carte Fille 2, vérifiez les câbles si vous employez la carte PV-183-8 VPRO.

(f) PV-980VPRO



PV-980-4 :

Carte Fille1→ ROUGE : Câble Audio (AUD1)CH1,

BLEU : Câble Vidéo (VID1-VID4)CH1-4,

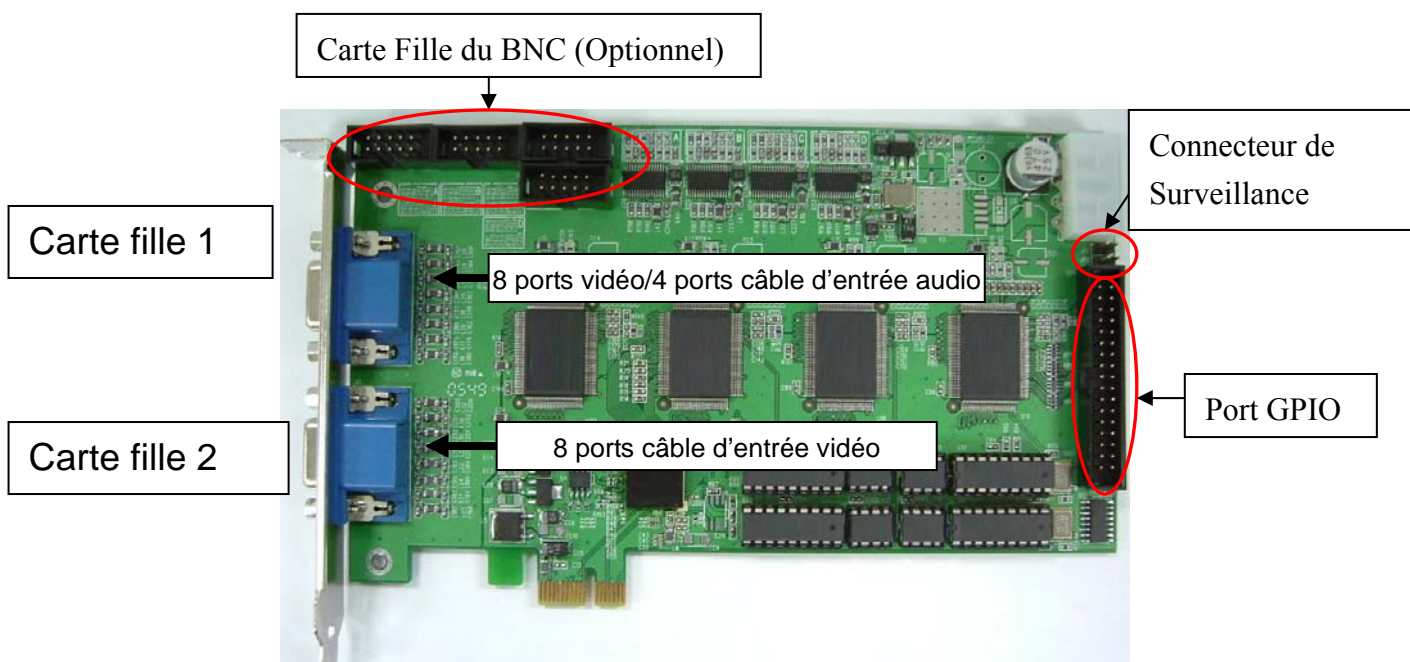
PV-980-8 :

Carte Fille 1→ROUGE : Câble Audio (AUD1)CH1,

BLEU : Câble Video (VID1-VID4)CH1-4,

VERT : Câble Vidéo (VID1-VID4) CH5-CH8

(f) PV-981VPRO



Carte Fille 1→ ROUGE : Câble Audio (AUD1-AUD4)CH1-CH4 ,  
(VID1-VID4)CH1-4, VERT : Câble Video (VID1-VID4) CH5-CH8

BLEU : Câble Vidéo

Carte Fille 2→ BLEU : VID1-VID4(CH9-CH12)

VERT : VID1-VID4(CH13-CH16)

## **2. Notification Avant Installation**

### **2.1 Partie du Matériel :**

Veillez s'assurer qu'il y a les fentes disponibles de PCI pour l'insertion de la carte de capture PCI.

### **2.2 Partie du Logiciel :**

Désolées, pour l'utilisateur de Windows 98SE/Me/NT, ces cartes n'ont pas été supportées. Elles soutiennent seulement l'application de Windows™ 2K/XP /2K3.

## **3. Installation**

Veillez suivre les étapes au-dessous pour installer le pilote du logiciel.

### **3.1 Installer la Carte de Surveillance de PCI (Pour le Serveur Principal)**

Eteindre votre ordinateur.

Ouvrir le boîtier.

Relier la carte à la fente de PCI vide, et visser la carte fermement.

Fermer le boîtier et Démarrer votre ordinateur.

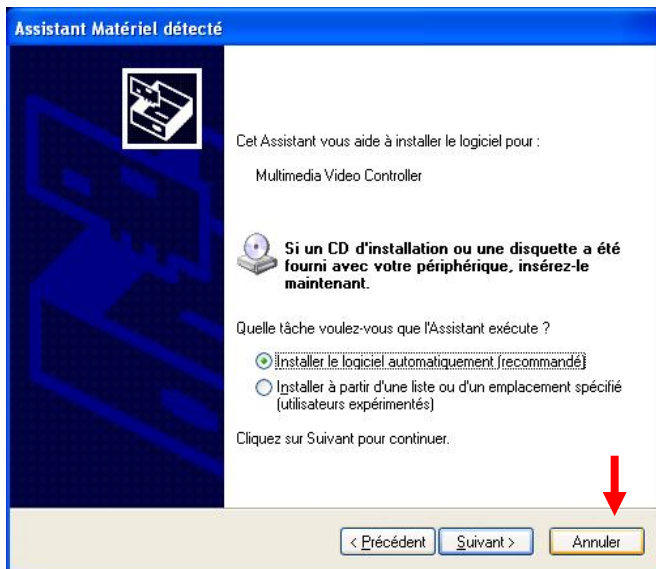
### **3.2 Installer les Pilotes ( Pour le Serveur Principal)**

Lorsque vous démarrez le PC, le système détectera le nouveau matériel et signalera le dialogue ' Trouver Un Nouveau Wizard du Matériel' automatiquement. Veuillez suivre les étapes au-dessous avec le guide de Wizard, jusqu'à ce que l'installation soit finie.

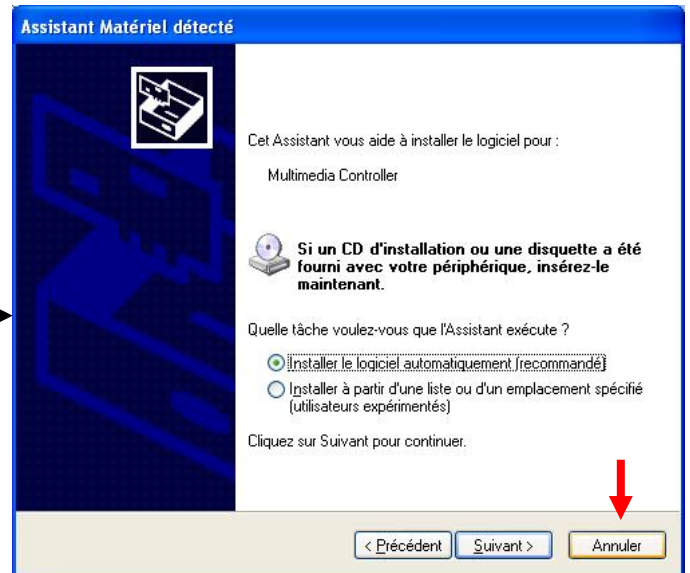
Etape 1 : Installer le Pilote BT878 WDM (Par exemple : PV-149VPRO)



1-1 Veuillez appuyer sur “Annuler”.



1-2 En outre, veuillez appuyer sur ‘Annuler’ et puis mettre le CD d'installation dans le CD-ROM.



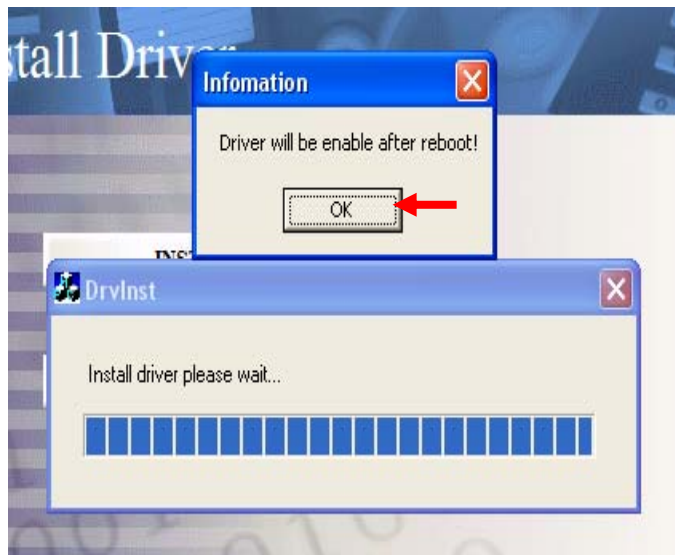
1-3 Veuillez cliquer sur ‘INSTALL DRIVER ( Installer le pilote)’ pour continuer .



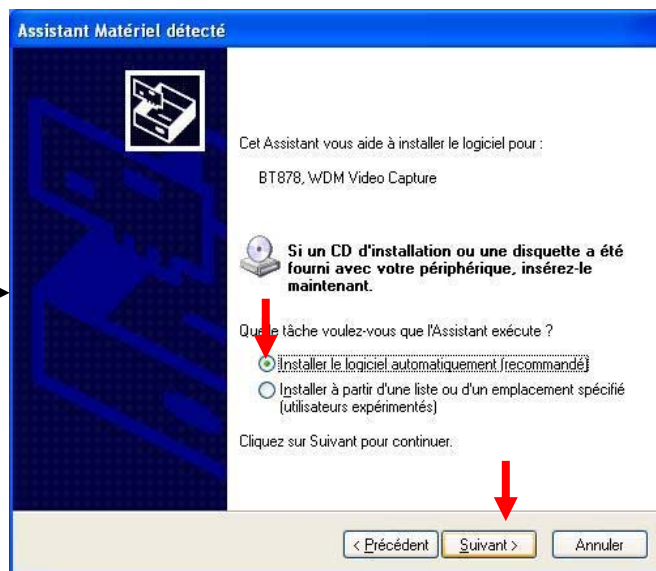
1-4 Veuillez cliquer sur ‘INSTALL DRIVER ( Installer le pilote)’ sur ce menu.



1-5 Veuillez appuyer sur 'OK' pour finir et puis redémarrer le PC.



1-6 Après avoir redémarré le PC, la figure suivante sera montrée, veuillez choisir 'Installer le logiciel automatiquement' et cliquer sur 'Suivant'.



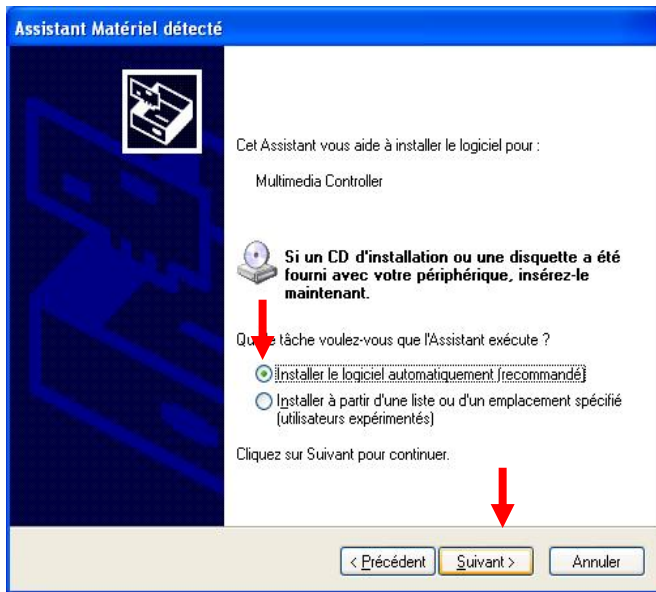
1-7 Veuillez appuyer sur 'Continuer' pour continuer l'installation.



1-8 Veuillez appuyer sur 'Terminer'.



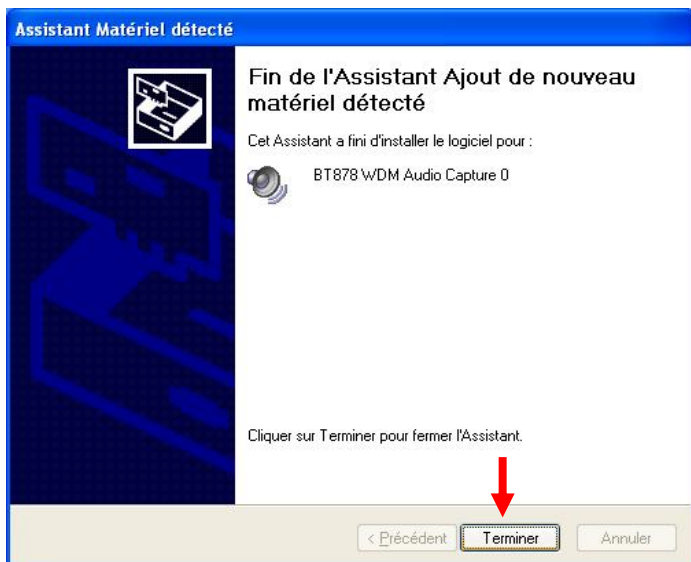
1-9 Veuillez sélectionner ‘  
Installer le logiciel automatiquement’  
et puis cliquer sur ‘suivant’.



1-10 Appuyer sur ‘Continuer’  
pour continuer l’installation.



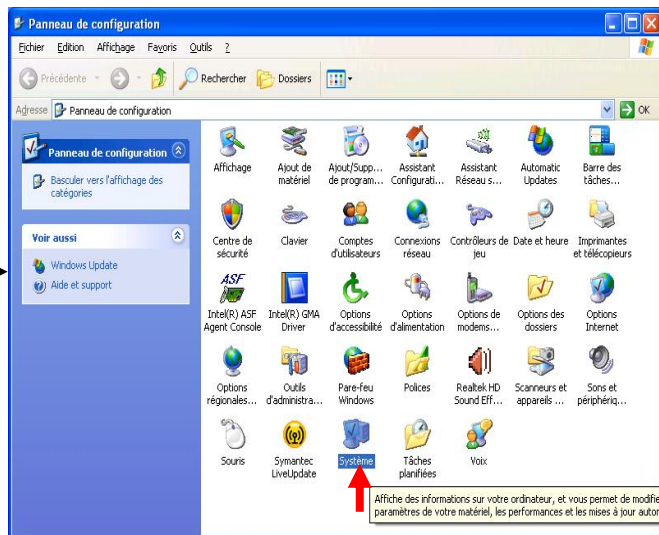
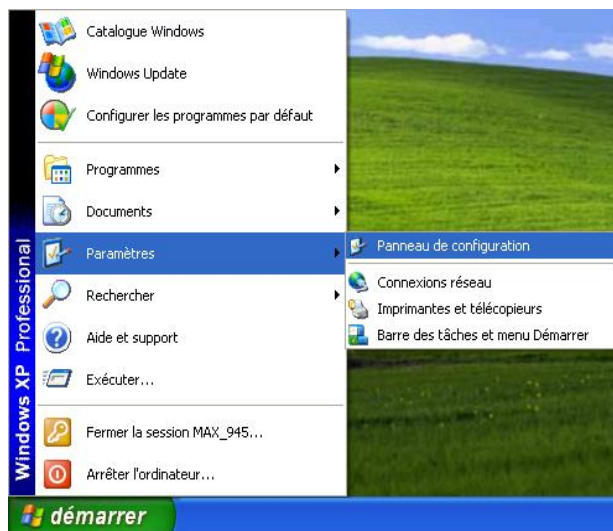
1-11 Veuillez appuyer sur ‘Terminer’ pour finir l'installation du pilote.





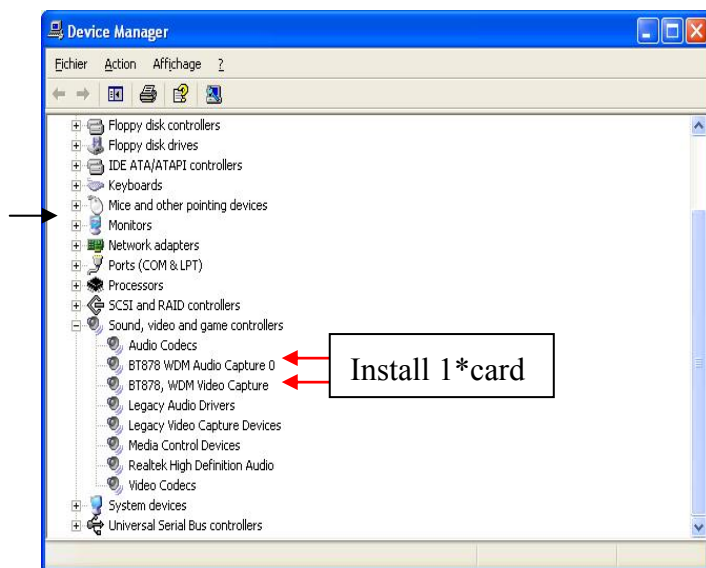
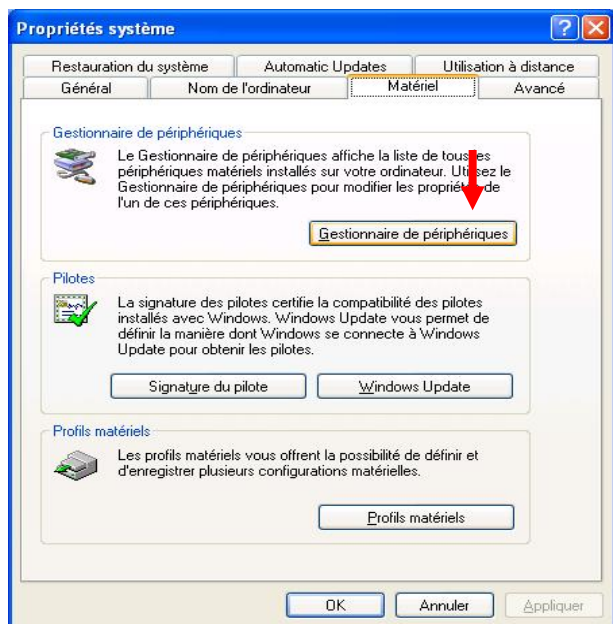
De 1-6 à 1-11 seront être répétés jusqu'à ce que tous les pilotes aient été installés. Puis

1-12 Suivre les étapes au-dessous S.V.P. pour vérifier si les pilotes ont été installés dans le système ou pas.  
 'démarrer' → 'Paramètres' → 'Panneau de configuration'. Ensuite choisir l'icône 'système'.



Cliquer sur 'Matériel' → sélectionner  
 'Gestionnaire de périphériques'

Cliquer sur l'icône 'Sound, video and game controllers', puis vous serez voir le diagramme qui montre que l'installation est réussite dans la gestionnaire de dispositif. Veuillez confirmer ' BT878, WDM Video Capture' & 'BT878, WDM Audio Capture' etc. huit dispositifs ont été installés dans la liste des pilotes.





NOTE 1 : Si vous achetez PV-140VPRO/143/180VPRO

Installer 1\* carte → 2 Pilotes  
2\* cartes → 4 Pilotes  
3\* cartes → 6 Pilotes  
4\* cartes → 8 Pilotes

NOTE 2 : Si vous achetez PV-149VPRO/153VPRO

1\* carte → 8 Pilotes  
2\* cartes → 16 Pilotes  
3\* cartes → 24 Pilotes  
4\* cartes → 32 Pilotes

NOTE 3 : Si vous achetez PV-155/157/981VPRO

Installer 1\*carte → 8 Pilotes

NOTE 4 : Si vous achetez PV-183VPRO

1\*carte → 16 Pilotes

NOTE 5 : Si vous achetez PV-980-4

Installer 1\* carte → 2 Pilotes  
2\* cartes → 4 Pilotes  
3\* cartes → 6 Pilotes  
4\* cartes → 8 Pilotes

NOTE 6 : Si vous achetez PV-980-8

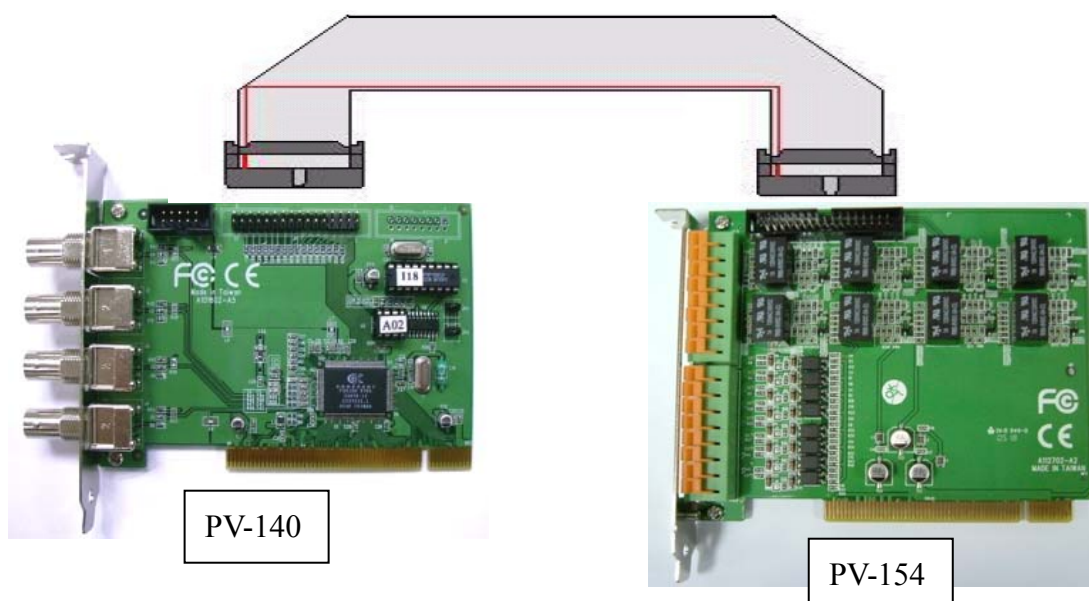
1\*carte → 2 Pilotes  
2\* cartes → 4 Pilotes

#### 4. Connexion de la carte d'entrée-sortie (PV-154)

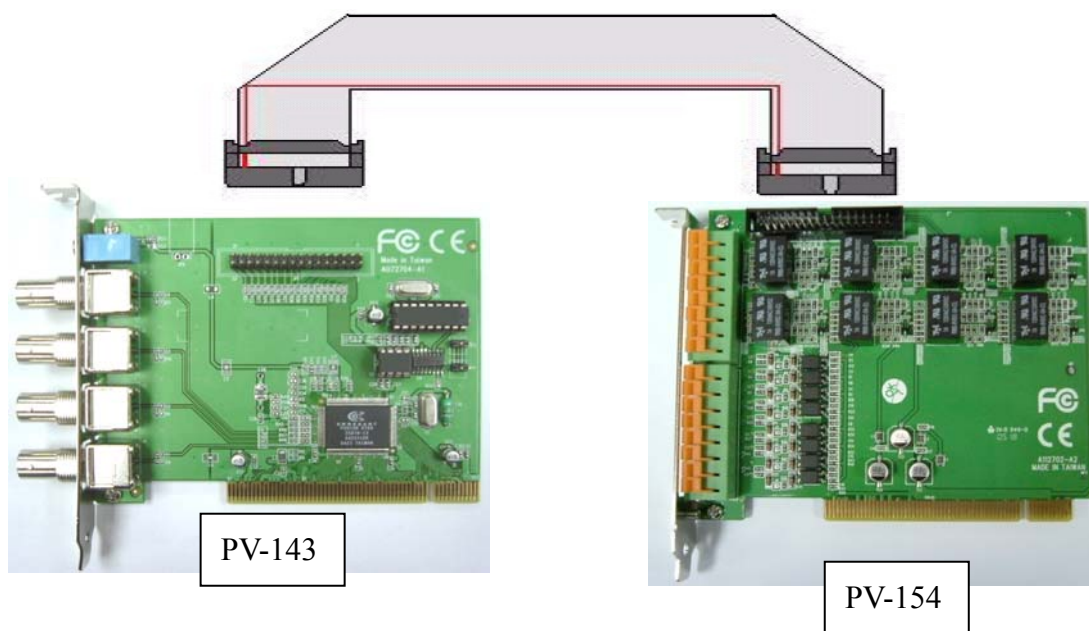
PV-154 est un produit optionnel qui peut être employé sur le Système de Surveillance Security Eyes.

Toutes les séries VPRO de PV-1xx peuvent être employées avec le relais-carte d'entrée-sortie PV-154. Dans le logiciel d'application Security Eyes, il est déjà construit dans le programme de commande d'entrée-sortie. Au sujet de la façon d'installer et d'employer le programme, vérifiez vous référer au Manuel d'Utilisateur de Logiciel. Maintenant nous décrivons le Connexion de Matériel.

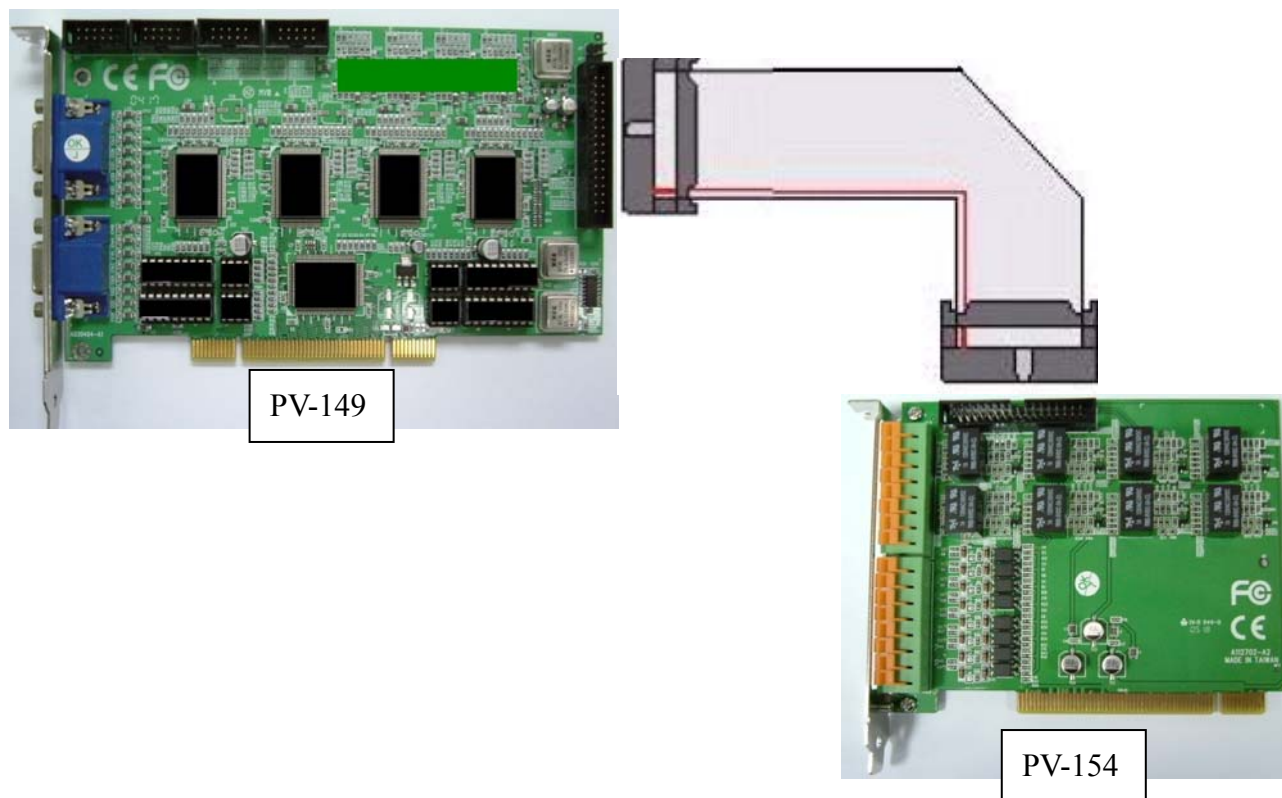
(A) PV-140 + PV-154



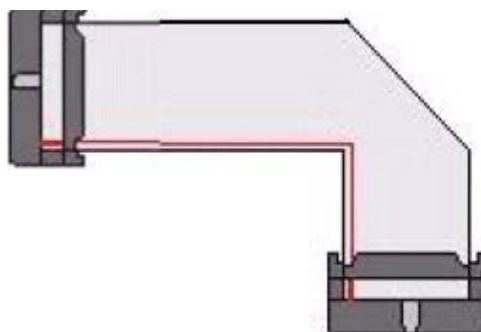
(B) PV-143 + PV-154



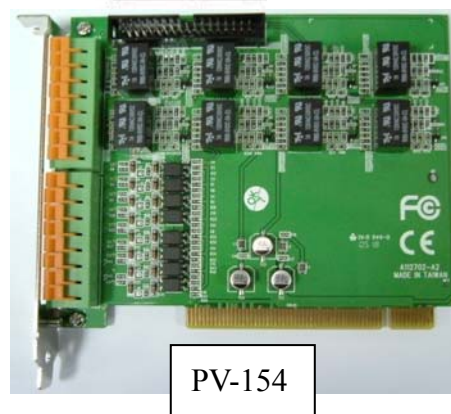
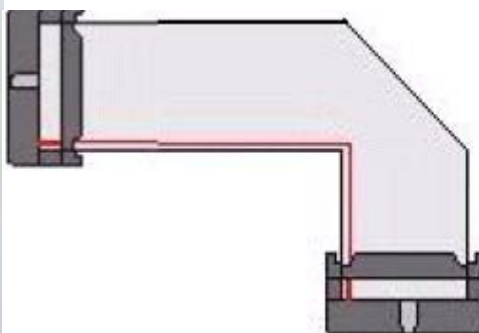
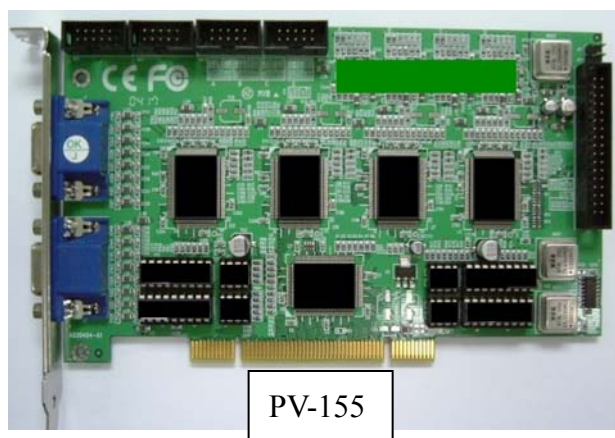
(C) PV-149 + PV-154



(D) PV-153 + PV-154

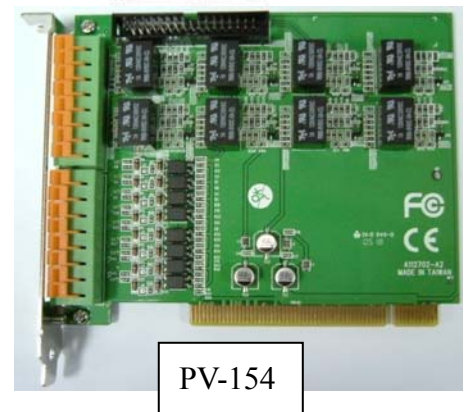
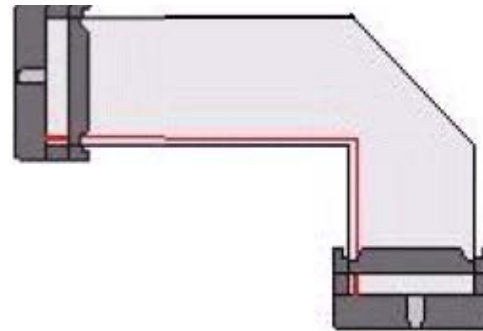
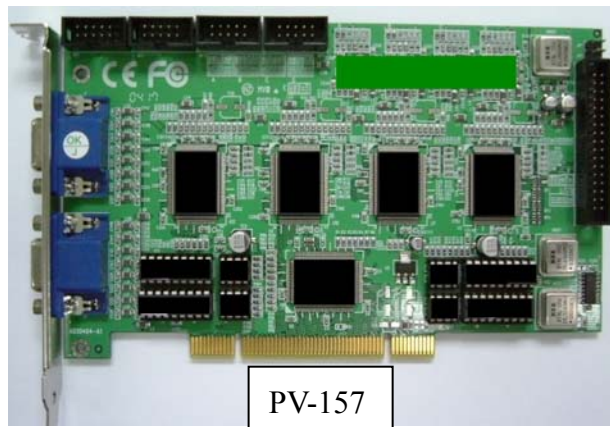


(E) PV-155 + PV-154

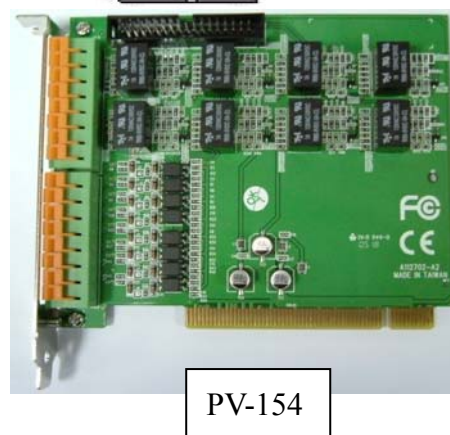
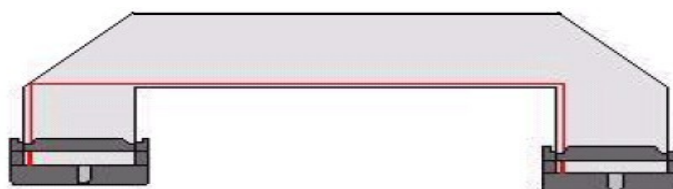
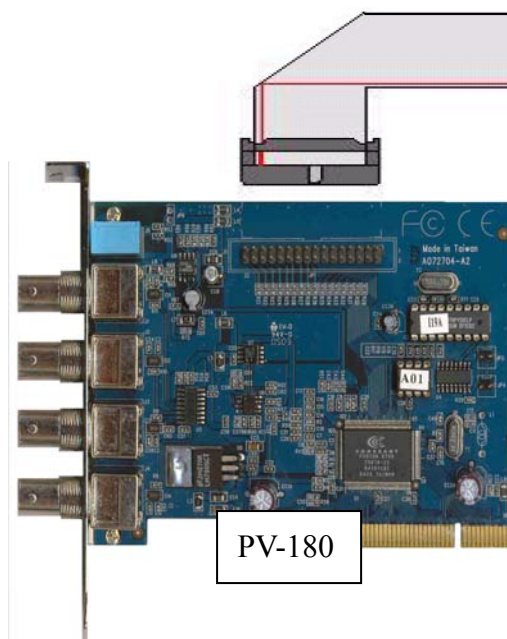




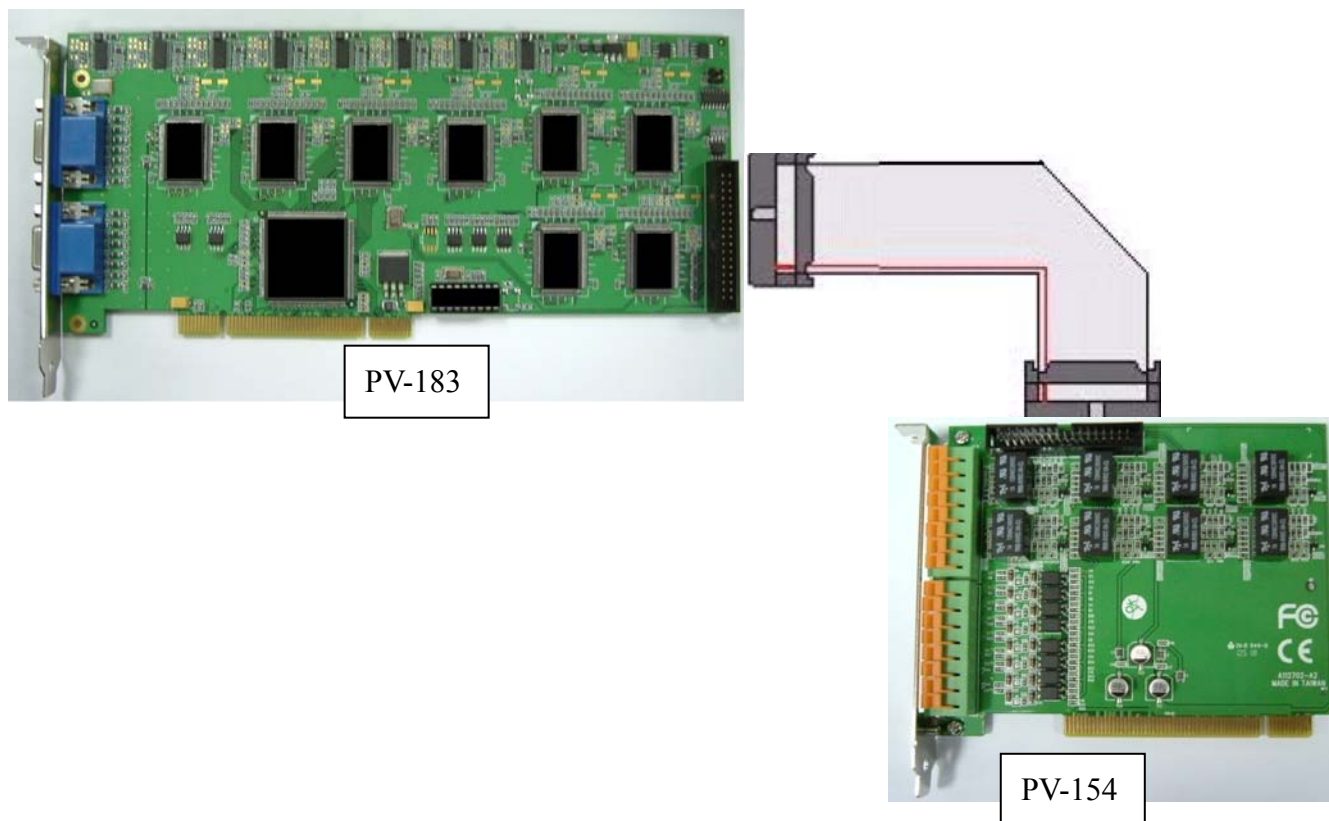
(F)PV-157 + PV-154



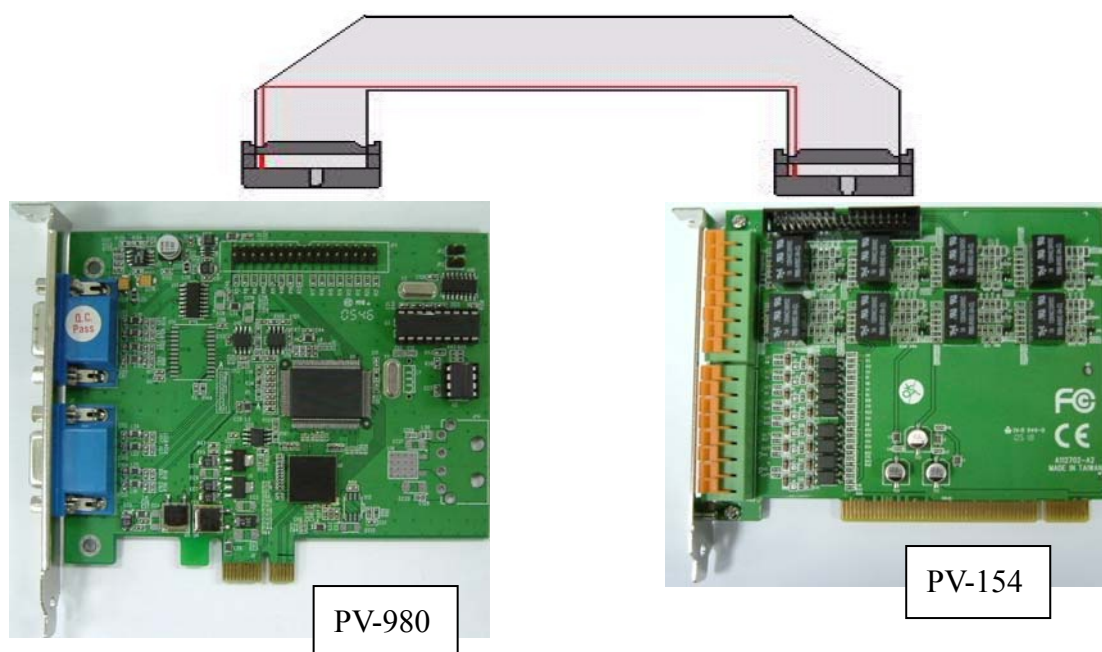
(G) PV-180 + PV-154



(H) PV-183 + PV-154



(I) PV-980 + PV-154



(J) PV-981 + PV-154

